



คู่มือกระบวนการพัฒนาและปรับปรุงหลักสูตร
มหาวิทยาลัยราชภัฏสุรินทร์
(ฉบับปรับปรุง พ.ศ. 2564)

งานหลักสูตรและพัฒนาอาจารย์
กองส่งเสริมวิชาการและงานทะเบียน

คำนำ

การบริหารหลักสูตรของสถาบันอุดมศึกษา ต้องดำเนินงานให้เป็นไปตามเกณฑ์มาตรฐานหลักสูตรระดับปริญญาตรีพ.ศ. 2558 แนวทางการบริหารเกณฑ์มาตรฐานหลักสูตรระดับปริญญาตรี พ.ศ. 2558 และกรอบมาตรฐานคุณวุฒิระดับอุดมศึกษาแห่งชาติพ.ศ. 2552 มหาวิทยาลัยนราธิวาสราชนครินทร์ ได้กำหนดให้มีระบบและกลไกในการบริหารหลักสูตร มีการจัดทำทรัพยากรเพื่อสนับสนุนการเรียนการสอนและการวิจัยให้เพียงพอในการจัดการศึกษาได้อย่างมีคุณภาพ มีกระบวนการการพัฒนาอาจารย์ทั้งด้านวิชาการและการจัดการเรียนการสอนอย่างต่อเนื่อง และมีการประเมินผลการเรียนรู้ของนักศึกษาที่ครอบคลุมมาตรฐานผลการเรียนรู้ทุกด้านตามที่กำหนดไว้ในรายละเอียดของหลักสูตร (มคอ.2) ซึ่งการดำเนินงานตามกรอบมาตรฐานคุณวุฒิระดับอุดมศึกษาแห่งชาติ ต้องมีการประเมินผลตามตัวบ่งชี้ผลการดำเนินงานตามประกาศมาตรฐานคุณวุฒิสาขาหรือสาขาวิชา เพื่อประกันคุณภาพหลักสูตรและการจัดการเรียนการสอน ดังนั้น เพื่อให้หลักสูตรมีแนวทางการบริหารหลักสูตรเป็นไปตามกรอบมาตรฐานคุณวุฒิระดับอุดมศึกษาแห่งชาติพ.ศ. 2552 งานหลักสูตรและพัฒนาอาจารย์ กองส่งเสริมวิชาการและงานทะเบียน มหาวิทยาลัยนราธิวาสราชนครินทร์ จึงได้จัดทำคู่มือการเสนอรายละเอียดของหลักสูตร (มคอ.2) เพื่อเป็นแนวทางให้ผู้จัดทำหลักสูตร ได้แก่อาจารย์ผู้รับผิดชอบหลักสูตร หัวหน้าสาขาวิชา คณบดี อาจารย์ประจำหลักสูตร และอาจารย์ผู้สอนในหลักสูตรสาขานั้น ๆ ได้สร้างและพัฒนาหลักสูตรอย่างมีคุณภาพ ถูกต้องตามหลักการศึกษาอันจะส่งผลต่อความสำเร็จตามเป้าหมายการผลิตบัณฑิตให้มีคุณภาพของมหาวิทยาลัยต่อไป

งานหลักสูตรและพัฒนาอาจารย์
กองส่งเสริมวิชาการและงานทะเบียน

สารบัญ

| | หน้า |
|--|------|
| คำนำ | ก |
| สารบัญ | ข |
| ส่วนที่ 1 | 1 |
| หลักการและเหตุผล | 1 |
| วัตถุประสงค์ | 1 |
| คำจำกัดความ | 1 |
| ประโยชน์ที่คาดว่าจะได้รับ | 2 |
| หน้าที่ความรับผิดชอบ | 2 |
| กฎ ระเบียบที่เกี่ยวข้อง | 3 |
| ข้อกำหนดที่สำคัญของกระบวนการในการนำเสนอรายละเอียดของหลักสูตร | 3 |
| ขั้นตอนในการนำเสนอรายละเอียดของหลักสูตร (มคอ.2) หลักสูตรใหม่ | 4 |
| ขั้นตอนในการนำเสนอรายละเอียดของหลักสูตร (มคอ.2) หลักสูตรปรับปรุง | 5 |
| การดำเนินการนำเสนอรายละเอียดของหลักสูตร (มคอ.2) | 6 |
| แนวปฏิบัติในการเขียนจำนวนหน่วยกิตกระบวนวิชา | 8 |
| ส่วนที่ 2 การบริหารหลักสูตรตามกรอบมาตรฐานคุณวุฒิระดับอุดมศึกษาแห่งชาติ | 10 |
| หลักสูตรปริญญาตรีทางวิชาการ | 10 |
| หลักสูตรปริญญาตรีทางวิชาชีพหรือปฏิบัติการ | 10 |
| ระบบการจัดการศึกษา | 10 |
| การคิดหน่วยกิต | 11 |
| จำนวนหน่วยกิตรวมและระยะเวลาการศึกษา | 11 |
| โครงสร้างหลักสูตร | 12 |
| จำนวนคุณวุฒิและคุณสมบัติของอาจารย์ | 13 |
| คุณสมบัติของผู้เข้าศึกษา | 15 |
| การลงทะเบียนเรียน | 15 |
| เกณฑ์การวัดผลและการสำเร็จการศึกษา | 16 |
| ชื่อปริญญา | 16 |
| การประกันคุณภาพของหลักสูตร | 16 |
| การพัฒนาหลักสูตร | 16 |
| ส่วนที่ 3 รูปแบบและการจัดทำรายละเอียดของหลักสูตร (มคอ.2) | 17 |
| รายละเอียดปกหน้าด้านนอก | 18 |
| การเขียนรายละเอียดของหลักสูตร | 19 |

สารบัญ (ต่อ)

| | หน้า |
|---|------|
| หมวดที่ 1 ข้อมูลทั่วไป | 19 |
| หมวดที่ 2 ข้อมูลเฉพาะของหลักสูตร | 26 |
| หมวดที่ 3 ระบบการจัดการศึกษา การดำเนินการและโครงสร้างของหลักสูตร | 31 |
| หมวดที่ 4 ผลการเรียนรู้และกลยุทธ์การสอนและการประเมิน | 49 |
| หมวดที่ 5 หลักเกณฑ์ในการประเมินผลนักศึกษา | 61 |
| หมวดที่ 6 การพัฒนาอาจารย์ | 62 |
| หมวดที่ 7 การประกันคุณภาพหลักสูตร | 63 |
| หมวดที่ 8 การประเมินและปรับปรุงการดำเนินการของหลักสูตร | 66 |
| ภาคผนวก | 67 |
| - ตารางเปรียบเทียบข้อแตกต่างระหว่างหลักสูตรเดิมและหลักสูตรที่ปรับปรุง (กรณีหลักสูตรปรับปรุงตามวงรอบ) | |
| - สรุปข้อวิพากษ์หลักสูตรจากกรรมการผู้ทรงคุณวุฒิ | |
| - ประวัติและผลงานวิชาการของอาจารย์ผู้รับผิดชอบหลักสูตร และอาจารย์ประจำหลักสูตร | |
| - คำสั่งแต่งตั้งคณะกรรมการพัฒนาหลักสูตรใหม่/หลักสูตรปรับปรุง | |
| - ข้อบังคับมหาวิทยาลัยนราธิวาสราชนครินทร์ ว่าด้วยการศึกษาระดับ..... | |
| - เอกสารอื่น ๆ ที่เกี่ยวข้องเพื่อประกอบการพิจารณา (ถ้ามี) | |

ส่วนที่ 1

หลักการและเหตุผล

กรอบมาตรฐานคุณวุฒิระดับอุดมศึกษาแห่งชาติ (Thai Qualifications Framework for Higher Education : TQF : HEd) หมายถึง กรอบที่แสดงระบบ คุณวุฒิการศึกษาระดับอุดมศึกษาของประเทศ ซึ่งประกอบด้วยระดับคุณวุฒิ การแบ่งสายวิชา ความเชื่อมโยงต่อเนื่อง จากคุณวุฒิระดับหนึ่งไปสู่ระดับที่สูงขึ้น มาตรฐานผลการเรียนรู้ของแต่ละระดับคุณวุฒิซึ่งเพิ่มสูงขึ้นตามระดับของคุณวุฒิ ลักษณะของหลักสูตรในแต่ละระดับคุณวุฒิ ปริมาณการเรียนรู้ที่สอดคล้องกับเวลาที่ต้องใช้ในการเปิดโอกาสให้เทียบโอนผลการเรียนรู้จากประสบการณ์ซึ่งเป็นการส่งเสริมการเรียนรู้ตลอดชีวิต รวมทั้งระบบและกลไกที่ให้ความมั่นใจในประสิทธิภาพการดำเนินงานตามกรอบมาตรฐานคุณวุฒิระดับอุดมศึกษาแห่งชาติของสถาบันอุดมศึกษาสามารถผลิตบัณฑิตให้บรรลุคุณภาพตามมาตรฐานผลการเรียนรู้

กระบวนการสร้างและการพัฒนาหลักสูตรจึงเป็นหัวใจสำคัญที่จะทำให้การผลิตบัณฑิตมีคุณภาพเป็นไปตามปรัชญา ปณิธาน วิสัยทัศน์ และพันธกิจของมหาวิทยาลัยนราธิวาสราชนครินทร์ โดยในกระบวนการสร้างและการพัฒนาหลักสูตรนั้น จำเป็นจะต้องมีแนวทางในการดำเนินงานให้เป็นไปในทิศทางเดียวกัน งานหลักสูตรและพัฒนาอาจารย์ กองส่งเสริมวิชาการและงานทะเบียน จึงได้จัดทำคู่มือการเสนอรายละเอียดของหลักสูตรตามรายละเอียดดังนี้

วัตถุประสงค์

1. เพื่อให้การจัดทำหลักสูตรใหม่/ปรับปรุง ของมหาวิทยาลัยนราธิวาสราชนครินทร์ มีประสิทธิภาพและเป็นไปตามกรอบมาตรฐานคุณวุฒิระดับอุดมศึกษาแห่งชาติ พ.ศ. 2552
2. เพื่อให้การจัดทำหลักสูตรมีรูปแบบการทำหลักสูตรที่สอดคล้องกับกรอบมาตรฐานคุณวุฒิระดับอุดมศึกษาและมาตรฐานวิชาชีพ

คำจำกัดความ

1. รายละเอียดของหลักสูตร หมายถึง คำอธิบายภาพรวมของการจัดหลักสูตร การจัดการ เรียน การสอนที่จะทำให้บัณฑิตบรรลุผลการเรียนรู้ของหลักสูตรนั้น ๆ โดยจะถ่ายทอดผลการเรียนรู้ ที่คาดหวังของบัณฑิตที่กำหนดไว้ในกรอบมาตรฐานคุณวุฒิระดับอุดมศึกษาแห่งชาติ และมาตรฐาน คุณวุฒิสาขา/สาขาวิชาไปสู่การปฏิบัติในหลักสูตร ซึ่งแต่ละสถาบันอุดมศึกษาสามารถบรรจุเนื้อหาวิชา เพิ่มเติม นอกเหนือจากที่กำหนดไว้ได้อย่างอิสระ เหมาะสม ตรงกับความต้องการหรือเอกลักษณ์ของสถาบันฯ โดยคณาจารย์ผู้สอนจะต้องร่วมมือกันวางแผนและจัดทำรายละเอียดของหลักสูตร ประกอบด้วย ข้อมูลทั่วไป ข้อมูลเฉพาะของหลักสูตร ระบบการจัดการศึกษา การดำเนินการ และโครงสร้างหลักสูตร ผลการเรียนรู้ กลยุทธ์การสอน และการประเมินผล หลักเกณฑ์ในการประเมินผล การพัฒนาอาจารย์ การประกันคุณภาพหลักสูตร การประเมินและการปรับปรุงการดำเนินการของหลักสูตร

2. หลักสูตรใหม่ หมายถึง หลักสูตรที่ไม่เคยเปิดสอนในระดับและสาขานั้นมาก่อนในมหาวิทยาลัยนราธิวาสราชนครินทร์

3. หลักสูตรปรับปรุง หมายถึง หลักสูตรที่มีการเปิดสอนอยู่แล้วและมีการปรับปรุงในสาระสำคัญของหลักสูตรให้ทันสมัยและเหมาะสมอย่างน้อยทุก ๆ 5 ปี หรือมีการปรับปรุงรายละเอียดของหลักสูตร

เช่น วัตถุประสงค์ของหลักสูตร โครงสร้างหลักสูตร ชื่อหลักสูตร ชื่อปริญญา เนื้อหาสาระสำคัญในหมวดวิชาเฉพาะ และระบบการศึกษา

4. อาจารย์ประจำ หมายถึง บุคคลในมหาวิทยาลัยนราธิวาสราชนครินทร์ ที่ดำรงตำแหน่งทางวิชาการ ประกอบด้วย อาจารย์ ผู้ช่วยศาสตราจารย์ รองศาสตราจารย์ และศาสตราจารย์ ทำหน้าที่ในการสอนและวิจัย ปฏิบัติหน้าที่เต็มเวลาตามภาระงานที่รับผิดชอบในหลักสูตรที่เปิดสอน

5. อาจารย์ประจำหลักสูตร หมายถึง อาจารย์ประจำที่มีคุณวุฒิตรงหรือสัมพันธ์กับสาขาวิชาของหลักสูตรที่เปิดสอน ซึ่งมีหน้าที่สอนและค้นคว้าวิจัยในสาขาวิชาดังกล่าว ทั้งนี้ สามารถ เป็นอาจารย์ประจำหลักสูตรหลายหลักสูตรได้ในเวลาเดียวกัน แต่ต้องเป็นหลักสูตรที่อาจารย์ผู้นั้น มีคุณวุฒิตรงหรือสัมพันธ์กับสาขาวิชาของหลักสูตร

6. อาจารย์ผู้รับผิดชอบหลักสูตร หมายถึง อาจารย์ประจำหลักสูตรที่มีภาระหน้าที่ในการบริหารและพัฒนาหลักสูตรและการเรียนการสอน ตั้งแต่การวางแผน การควบคุมคุณภาพ การติดตามประเมินผล และการพัฒนาหลักสูตร อาจารย์ผู้รับผิดชอบหลักสูตรต้องอยู่ประจำหลักสูตรนั้นตลอดระยะเวลา ที่จัดการศึกษา โดยจะเป็นอาจารย์ผู้รับผิดชอบหลักสูตรเกินกว่า ๑ หลักสูตรในเวลาเดียวกันไม่ได้ ยกเว้น พหุวิทยาการหรือสหวิทยาการ ให้เป็นอาจารย์ผู้รับผิดชอบหลักสูตรได้อีกหนึ่งหลักสูตร และอาจารย์ผู้รับผิดชอบหลักสูตรสามารถเข้าได้ไม่เกิน ๒ คน

7. อาจารย์พิเศษ หมายถึง ผู้สอนที่ไม่ใช่อาจารย์ประจำ

8. สภาวิชาการ หมายถึง สภาวิชาการมหาวิทยาลัยนราธิวาสราชนครินทร์

9. สภามหาวิทยาลัย หมายถึง สภามหาวิทยาลัยนราธิวาสราชนครินทร์

10. การประกันคุณภาพศึกษา หมายถึง การบริหารหลักสูตรให้มีประสิทธิภาพโดยการดำเนินการเป็นไปตามกรอบมาตรฐานหลักสูตรระดับอุดมศึกษาและเกณฑ์มาตรฐานอื่น ๆ ที่เกี่ยวข้อง และส่งผลต่อการรับรองคุณภาพหลักสูตร ทั้งนี้ได้พิจารณาองค์ประกอบที่สำคัญ ได้แก่ การกำกับมาตรฐาน, บัณฑิต, นักศึกษา, อาจารย์, หลักสูตร การเรียนการสอน การประเมินผู้เรียน และสิ่งสนับสนุนการเรียนรู้เพื่อสามารถผลิตบัณฑิตที่มีคุณภาพ

ประโยชน์ที่คาดว่าจะได้รับ

มหาวิทยาลัยนราธิวาสราชนครินทร์มีระบบและกลไกในการจัดทำหลักสูตรใหม่/ปรับปรุง ที่มีประสิทธิภาพ เป็นไปเป็นไปตามกรอบมาตรฐานคุณวุฒิระดับอุดมศึกษาแห่งชาติ พ.ศ. 2552 ได้รับการรับรองคุณภาพการศึกษาคือเป็นการยกระดับคุณภาพของบัณฑิตให้มีคุณลักษณะตรงตามความต้องการของตลาดแรงงานและผู้ใช้บัณฑิต

หน้าที่ความรับผิดชอบ

| ผู้รับผิดชอบ | บทบาทและหน้าที่ความรับผิดชอบ |
|--|---|
| สภามหาวิทยาลัย | พิจารณาอนุมัติหลักสูตร |
| สภาวิชาการ | พิจารณาให้ความเห็นชอบหลักสูตร |
| ผู้บริหารระดับหน่วยงาน (คณบดี/ผู้อำนวยการ) | พิจารณาร่างหลักสูตร พิจารณาแผนการศึกษา พิจารณารายละเอียดของหลักสูตร (มคอ.2) |
| กองส่งเสริมวิชาการและงานทะเบียน | ตรวจสอบรายละเอียดของหลักสูตร (มคอ.2) |

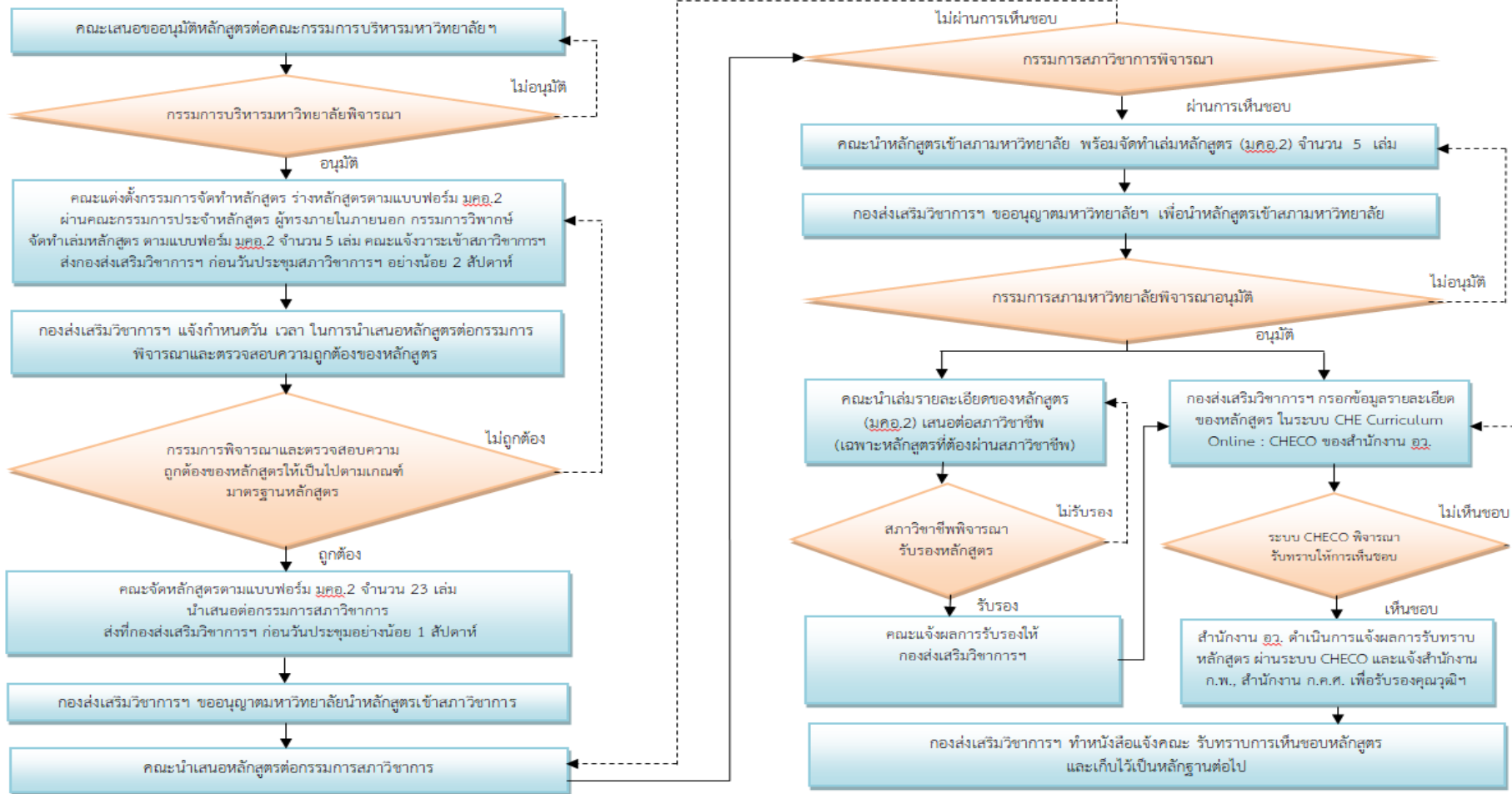
กฎ ระเบียบที่เกี่ยวข้อง

1. ประกาศกระทรวงศึกษาธิการ เรื่อง กรอบมาตรฐานคุณวุฒิระดับอุดมศึกษาแห่งชาติ พ.ศ. 2552
2. ประกาศกระทรวงศึกษาธิการ เรื่องเกณฑ์มาตรฐานหลักสูตรระดับปริญญาตรี พ.ศ.2558
3. ประกาศกระทรวงศึกษาธิการ เรื่องแนวทางการบริหารเกณฑ์มาตรฐานหลักสูตรระดับอุดมศึกษา พ.ศ. 2558
4. ประกาศกระทรวงศึกษาธิการ เรื่องมาตรฐานคุณวุฒิระดับปริญญาตรี สาขาวิชา.....
5. ประกาศคณะกรรมการการอุดมศึกษา เรื่องแนวทางการปฏิบัติตามมาตรฐานคุณวุฒิระดับอุดมศึกษาแห่งชาติ (ฉบับที่ 2) พ.ศ. 2554
6. ประกาศคณะกรรมการการอุดมศึกษา เรื่องแนวทางการปฏิบัติตามกรอบมาตรฐานคุณวุฒิระดับอุดมศึกษาแห่งชาติ (ฉบับที่ 3) พ.ศ. 2558
7. ข้อบังคับมหาวิทยาลัยนราธิวาสราชนครินทร์ ว่าด้วยการศึกษาระดับปริญญาตรี พ.ศ. 2557
8. ข้อบังคับมหาวิทยาลัยนราธิวาสราชนครินทร์ ว่าด้วยการศึกษาระดับบัณฑิตศึกษา พ.ศ.2557

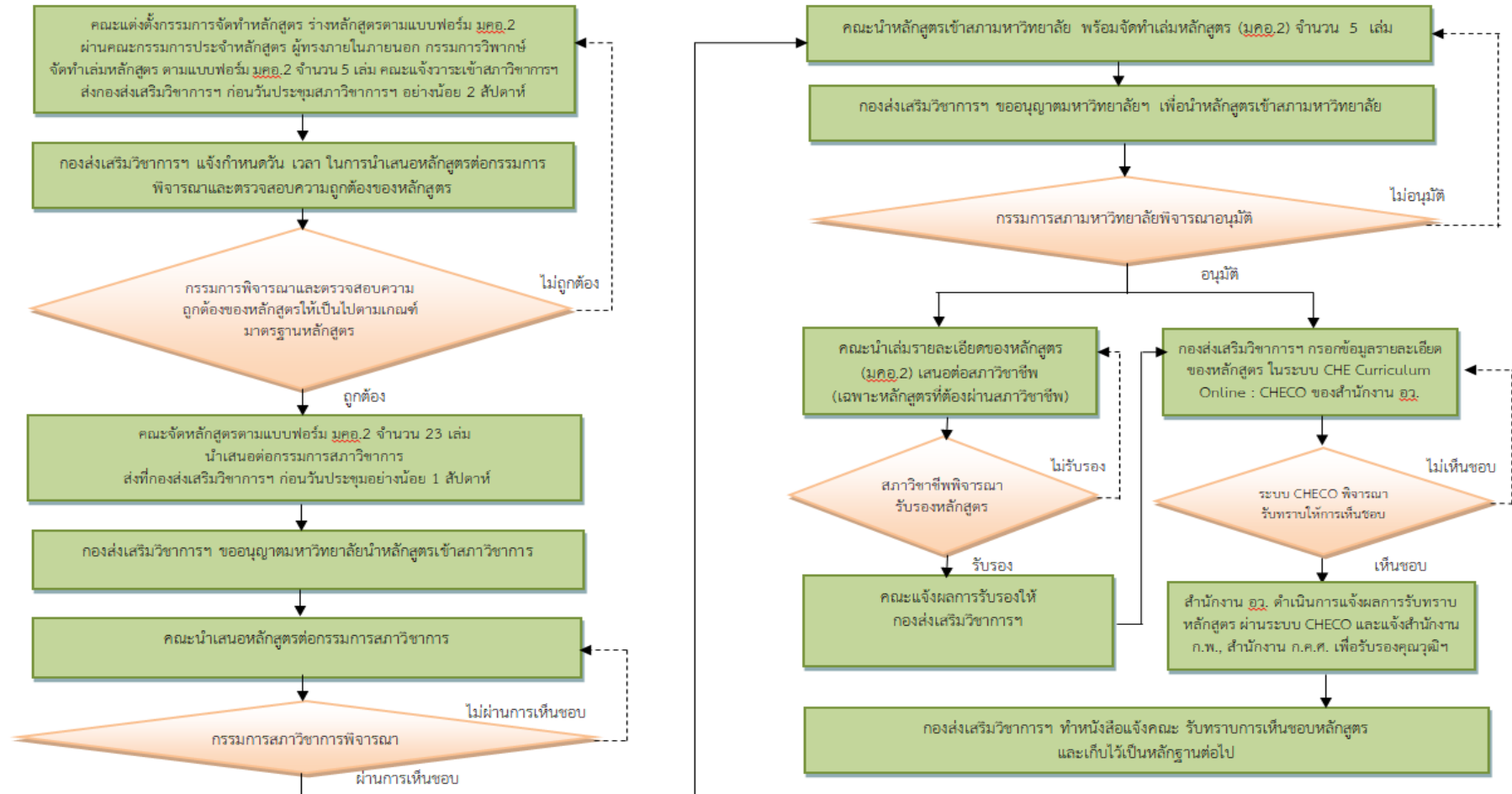
ข้อกำหนดที่สำคัญของกระบวนการในการนำเสนอรายละเอียดของหลักสูตร (มคอ.2)

| ข้อกำหนดที่สำคัญ | ที่มาของข้อกำหนด | | |
|---|---|---|---|
| | ตรงกับความต้องการของผู้รับบริการและผู้มีส่วนได้ส่วนเสีย | สอดคล้องกับข้อกำหนดด้านกฎหมาย ระเบียบ/ข้อบังคับของมหาวิทยาลัย | คำนึงถึงประสิทธิภาพของกระบวนการ ความคุ้มค่าและการลดต้นทุน |
| หลักสูตรเป็นไปตามกรอบมาตรฐานคุณวุฒิระดับอุดมศึกษา | ✓ | ✓ | ✓ |

ขั้นตอนในการนำเสนอรายละเอียดของหลักสูตร (มคอ.2) หลักสูตรใหม่ระดับปริญญาตรี/บัณฑิตศึกษา



ขั้นตอนในการนำเสนอรายละเอียดของหลักสูตร (มคอ.2) หลักสูตรปรับปรุงหลักสูตรใหม่ระดับปริญญาตรี/บัณฑิตศึกษา



การดำเนินการนำเสนอรายละเอียดของหลักสูตร (มคอ.2)

| ขั้นตอนการปฏิบัติ | ระยะเวลา ดำเนินการ | ผู้รับผิดชอบ | เอกสารที่เกี่ยวข้อง |
|--|--|---|--|
| คณะเสนอขออนุมัติหลักสูตร ต่อคณะกรรมการบริหาร มหาวิทยาลัยฯ (กรณี หลักสูตรใหม่) | 2 สัปดาห์ | คณะ/วิทยาลัย/สถาบัน | -ร่างรายละเอียดของ หลักสูตร (มคอ.2) |
| คณะแจ้งวาระเข้าสภา วิชาการฯ ส่งกองส่งเสริม วิชาการฯ เสนอรายละเอียดของ หลักสูตร (มคอ.2) | อย่างน้อย 3 สัปดาห์ ก่อน วันประชุม สภาวิชาการ | คณะ/วิทยาลัย/สถาบัน | -ร่างรายละเอียดของ หลักสูตร (มคอ.2) จำนวน 5 เล่ม |
| ประชุมวิพากษ์หลักสูตร/ ตรวจสอบรายละเอียดของ หลักสูตร (มคอ.2) | 1 วัน | คณะ/วิทยาลัย/สถาบัน/ คณะกรรมการพิจารณา ตรวจสอบรายละเอียด ของหลักสูตร (มคอ.2)/ กองส่งเสริมวิชาการฯ | -ร่างรายละเอียดของ หลักสูตร (มคอ.2) จำนวน 5 เล่ม -ประกาศ กระทรวงศึกษาธิการ เรื่อง เกณฑ์มาตรฐานหลักสูตร ระดับปริญญาตรี และแนว ปฏิบัติตามเกณฑ์ สป.อว.ที่ เกี่ยวข้อง -ข้อบังคับของมหาวิทยาลัย นราธิวาสราชนครินทร์ ว่า ด้วยการศึกษาาระดับ ปริญญาตรี พ.ศ.2557 -คู่มือกระบวนการพัฒนา และปรับปรุงหลักสูตร |
| ส่งรายละเอียดของหลักสูตร (มคอ.2) ให้กรรมการสภา วิชาการ มหาวิทยาลัย นราธิวาสราชนครินทร์ | อย่างน้อย 1 สัปดาห์ก่อน วันประชุม สภาวิชาการฯ | คณะ/วิทยาลัย/สถาบัน/ กองส่งเสริมวิชาการฯ | -รายละเอียดของหลักสูตร (มคอ.2) จำนวน 23 เล่ม |

การดำเนินการนำเสนอรายละเอียดของหลักสูตร (มคอ.2)

| ขั้นตอนการปฏิบัติ | ระยะเวลาดำเนินการ | ผู้รับผิดชอบ | เอกสารที่เกี่ยวข้อง |
|--|---|---|--|
| นำเสนอรายละเอียดของหลักสูตร (มคอ.2) ต่อกรรมการสภาวิชาการฯ | 1 วัน | คณะ/วิทยาลัย/ สถาบัน/กอง ส่งเสริมวิชาการฯ | -รายละเอียดของหลักสูตร (มคอ.2) จำนวน 23 เล่ม -ประกาศ กระทรวงศึกษาธิการ เรื่อง เกณฑ์มาตรฐานหลักสูตร ระดับปริญญาตรี และแนว ปฏิบัติตามเกณฑ์ สป.อว.ที่ เกี่ยวข้อง -ข้อบังคับของมหาวิทยาลัย นราธิวาสราชนครินทร์ ว่า ด้วยการศึกษาระดับ ปริญญาตรี พ.ศ.2557 -คู่มือการเสนอรายละเอียด ของหลักสูตร (มคอ.2) |
| นำเสนอรายละเอียดของหลักสูตร (มคอ.2) ต่อกรรมการสภามหาวิทยาลัยฯ | 1 วัน | คณะ/วิทยาลัย/ สถาบัน/กอง ส่งเสริมวิชาการฯ | -รายละเอียดของหลักสูตร (มคอ.2) จำนวน 5 เล่ม |
| นำเสนอข้อมูลรายละเอียดของหลักสูตร (มคอ.2) ในระบบการพิจารณาความสอดคล้องของหลักสูตรระดับอุดมศึกษา (CHE Curriculum Online : CHECO) ของสำนักงานปลัดกระทรวง การอุดมศึกษา วิทยาศาสตร์ วิจัยและนวัตกรรม | ภายใน 30 วัน นับตั้งแต่วันที่สภา มหาวิทยาลัยอนุมัติ หลักสูตร | งานหลักสูตรฯ กอง ส่งเสริมวิชาการฯ | -ข้อมูลรายละเอียดของ หลักสูตร (มคอ.2) |

แนวปฏิบัติในการเขียนจำนวนหน่วยกิตกระบวนวิชา

เพื่อให้รูปแบบการเขียนจำนวนหน่วยกิตกระบวนวิชาระดับปริญญาตรี มีความสอดคล้องกับเกณฑ์มาตรฐานหลักสูตรของกระทรวงศึกษาธิการ และแนวปฏิบัติของสำนักงานคณะกรรมการการอุดมศึกษา ซึ่งมุ่งเน้นการจัดการเรียนการสอนที่ประกอบด้วย การบรรยาย การฝึกปฏิบัติ และการศึกษาด້วยตนเอง จึงเห็นควรให้กำหนดแนวปฏิบัติในการเขียนจำนวนหน่วยกิต กระบวนวิชา ดังนี้

จำนวนหน่วยกิต (บรรยาย-ปฏิบัติ-ศึกษาค้นคว้าด้วยตนเอง)

ทฤษฎี 1 หน่วยกิต = บรรยาย 1 ชม. = ศึกษาค้นคว้าด้วยตนเอง 2 ชม.

ปฏิบัติ 1 หน่วยกิต = ฝึกทดลอง/ปฏิบัติ 2-3 ชม. = ศึกษาค้นคว้าด้วยตนเอง 1-3 ชม.

จำนวนชั่วโมงรวมในวงเล็บจะเท่ากับ 3 เท่าของจำนวนหน่วยกิต

ตัวอย่าง

1. กระบวนวิชาที่มีแต่ทฤษฎี

| การระบุหน่วยกิต | | จำนวนชั่วโมง/สัปดาห์ | | |
|-----------------|----------|----------------------|---------|----------------|
| แบบ | | บรรยาย | ปฏิบัติ | ศึกษาด້วยตนเอง |
| 1 | 3(3-0-6) | 3 | - | (3X2) = 6 |

2. กระบวนวิชาปฏิบัติ

อาจกำหนดจำนวนชั่วโมงปฏิบัติ 2 หรือ 3 ชั่วโมง และจำนวนชั่วโมงศึกษาด້วยตนเอง 0-1 ชั่วโมง ทั้งนี้ให้อยู่ในดุลยพินิจของคณะ/วิทยาลัย

| การระบุหน่วยกิต | | จำนวนชั่วโมง/สัปดาห์ | | |
|-----------------|----------|----------------------|---------|----------------|
| แบบ | | บรรยาย | ปฏิบัติ | ศึกษาด້วยตนเอง |
| 1 | 1(0-2-1) | - | 2 | (0+1) = 1 |
| 2 | 1(0-3-0) | - | 3 | - |

3. กระบวนวิชาที่มีทั้งทฤษฎีและปฏิบัติ

| การระบุหน่วยกิต | | จำนวนชั่วโมง/สัปดาห์ | | |
|-----------------|----------|----------------------|---------|----------------|
| แบบ | | บรรยาย | ปฏิบัติ | ศึกษาด້วยตนเอง |
| 1 | 3(2-2-5) | 2 | 2 | - |
| 2 | 3(2-3-4) | 2 | 3 | - |

4. กระบวนวิชาสัมมนา

| การระบุหน่วยกิต | | จำนวนชั่วโมง/สัปดาห์ | | |
|-----------------|----------|----------------------|---------|----------------|
| แบบ | | บรรยาย | ปฏิบัติ | ศึกษาด້วยตนเอง |
| 1 | 3(3-0-6) | 3 | 0 | (6+0) = 6 |
| 2 | 3(2-3-4) | 2 | 3 | (4+0) = 4 |

5. กระบวนวิชาโครงการหรือกิจกรรมการเรียนรู้อื่นใด

กำหนดให้ 1 หน่วยกิต ประกอบด้วย จำนวนชั่วโมงปฏิบัติ 1-3 ชั่วโมง ไม่ต้องระบุจำนวนชั่วโมงศึกษาด้วยตนเอง เนื่องจากถือว่ากระบวนวิชานี้มีลักษณะเป็นการศึกษาด้วยตนเองอยู่แล้ว

| การระบุหน่วยกิต | | จำนวนชั่วโมง/สัปดาห์ | | |
|-----------------|----------|----------------------|---------|----------------|
| แบบ | | บรรยาย | ปฏิบัติ | ศึกษาด้วยตนเอง |
| 1 | 3(0-9-0) | - | 9 | - |

6. กระบวนวิชาฝึกงาน การฝึกภาคสนาม และสหกิจศึกษา

กำหนดให้การฝึกปฏิบัติงาน 1 หน่วยกิต ใช้เวลาฝึกปฏิบัติ 3-6 ชั่วโมง/สัปดาห์ และไม่ต้องระบุจำนวนชั่วโมงศึกษาด้วยตนเอง เนื่องจากถือว่ากระบวนวิชานี้มีลักษณะเป็นการปฏิบัติรวมอยู่ในการศึกษาด้วยตนเองอยู่แล้ว

| การระบุหน่วยกิต | | จำนวนชั่วโมง/สัปดาห์ | | |
|-----------------|-----------|----------------------|---------|----------------|
| แบบ | | บรรยาย | ปฏิบัติ | ศึกษาด้วยตนเอง |
| 1 | 8(0-48-0) | - | 48 | - |
| 2 | 8(0-18-0) | - | 18 | - |

7. กระบวนวิชา การค้นคว้าอิสระ และวิทยานิพนธ์

กำหนดให้ 1 หน่วยกิต ใช้เวลาศึกษาค้นคว้าไม่น้อยกว่า 45 ชั่วโมงต่อภาคการศึกษาปกติ และไม่ต้องระบุจำนวนชั่วโมงศึกษาด้วยตนเอง เนื่องจากถือว่ากระบวนวิชานี้มีลักษณะเป็นการปฏิบัติรวมอยู่ในการศึกษาด้วยตนเองอยู่แล้ว

| การระบุหน่วยกิต | | จำนวนชั่วโมง | | |
|-----------------|------------|--------------|---------|----------------|
| แบบ | แบบใหม่ | บรรยาย | ปฏิบัติ | ศึกษาด้วยตนเอง |
| 1 | 12(0-45-0) | - | 540 | - |

ส่วนที่ 2

การบริหารหลักสูตรตามกรอบมาตรฐานคุณวุฒิระดับอุดมศึกษาแห่งชาติ

การสร้างและการจัดทำหลักสูตรใหม่/การปรับปรุงหลักสูตร โดยจัดทำตามรูปแบบรายละเอียดของหลักสูตร (มคอ.2) ให้เป็นไปตามเกณฑ์มาตรฐานหลักสูตรระดับปริญญาตรี พ.ศ. 2558 และสอดคล้องต่อกรอบมาตรฐานคุณวุฒิระดับอุดมศึกษาแห่งชาติ พ.ศ. 2552 เกณฑ์มาตรฐานหลักสูตรระดับปริญญาตรี พ.ศ. 2558 แบ่งหลักสูตรปริญญาตรีออกเป็น 2 กลุ่ม ดังนี้

1. หลักสูตรปริญญาตรีทางวิชาการ แบ่งเป็น 2 แบบ

1.1.1 หลักสูตรปริญญาตรีทางวิชาการ ที่มุ่งผลิตบัณฑิตให้มีความรอบรู้ทั้ง ภาควิชาและภาคปฏิบัติ เน้นความรู้และทักษะด้านวิชาการ สามารถนำความรู้ไปประยุกต์ใช้ใน สถานการณ์จริงได้อย่างสร้างสรรค์

1.1.2 หลักสูตรปริญญาตรีแบบก้าวหน้าทางวิชาการ ซึ่งเป็นหลักสูตรปริญญาตรี สำหรับผู้เรียนที่มีความสามารถพิเศษ มุ่งเน้นผลิตบัณฑิตที่มีความรู้ ความสามารถระดับสูง โดยใช้ หลักสูตรปกติที่เปิดสอนอยู่แล้ว ให้รองรับศักยภาพของผู้เรียน โดยกำหนดให้ผู้เรียนได้ศึกษา บางรายวิชาในระดับบัณฑิตศึกษาที่เปิดสอนอยู่แล้ว และสนับสนุนให้ผู้เรียนได้ทำวิจัยที่ลุ่มลึกทางวิชาการ

2. หลักสูตรปริญญาตรีทางวิชาชีพหรือปฏิบัติการ แบ่งเป็น 2 แบบ ได้แก่

2.2.1 หลักสูตรปริญญาตรีทางวิชาชีพหรือปฏิบัติการ ที่มุ่งผลิตบัณฑิตให้มีความรอบรู้ ทั้ง ภาควิชาและภาคปฏิบัติ เน้นความรู้ สมรรถนะและทักษะด้านวิชาชีพตาม ข้อกำหนดของมาตรฐานวิชาชีพ หรือมีสมรรถนะและทักษะด้านการปฏิบัติเชิงเทคนิคในศาสตร์สาขาวิชานั้น ๆ โดยผ่านการฝึกงาน ในสถานประกอบการ หรือสหกิจศึกษา

หลักสูตรแบบนี้เท่านั้นที่จัดหลักสูตรปริญญาตรี (ต่อเนื่อง) ได้ เพราะมุ่ง ผลิตบัณฑิตที่มีทักษะการปฏิบัติการอยู่แล้วให้มีความรู้ด้านวิชาการมากยิ่งขึ้น รวมทั้งได้รับการฝึกปฏิบัติขั้นสูงเพิ่มเติม

หลักสูตรปริญญาตรี (ต่อเนื่อง) ถือเป็นส่วนหนึ่งของหลักสูตรปริญญาตรี และจะต้อง สะท้อนปรัชญาและเนื้อหาสาระของหลักสูตรปริญญาตรีนั้น ๆ โดยครบถ้วน และให้ระบุคำว่า “ต่อเนื่อง” ในวงเล็บต่อท้ายชื่อหลักสูตร

2.2.2 หลักสูตรปริญญาตรีแบบก้าวหน้าทางวิชาชีพหรือปฏิบัติการ ซึ่งเป็นหลักสูตร สำหรับผู้เรียนที่มีความสามารถพิเศษ มุ่งเน้นผลิตบัณฑิตที่มีความรู้ สมรรถนะทางวิชาชีพหรือปฏิบัติการ ขั้นสูง โดยใช้หลักสูตรปกติที่เปิดสอนอยู่แล้ว ให้รองรับศักยภาพของผู้เรียน โดยกำหนดให้ผู้เรียนได้ศึกษา บางรายวิชา ในระดับบัณฑิตศึกษาที่เปิดสอนอยู่แล้ว และทำวิจัยที่ลุ่มลึกหรือได้รับการฝึกปฏิบัติขั้นสูงใน หน่วยงาน องค์กร หรือสถานประกอบการ

หลักสูตรปริญญาตรีแบบก้าวหน้าทางวิชาการหรือทางวิชาชีพหรือปฏิบัติการ ต้องมีการ เรียนรายวิชาระดับบัณฑิตศึกษาไม่น้อยกว่า 12 หน่วยกิต

3. ระบบการจัดการศึกษา

ใช้ระบบทวิภาค โดย 1 ปีการศึกษาแบ่งออกเป็น 2 ภาค การศึกษาปกติ 1 ภาคการศึกษา ปกติมีระยะเวลาศึกษาไม่น้อยกว่า 15 สัปดาห์ สถาบันอุดมศึกษา ที่เปิดการศึกษาภาคฤดูร้อน ให้กำหนด ระยะเวลาและจำนวนหน่วยกิตโดยมีสัดส่วนเทียบเคียงกัน ได้กับการศึกษาภาคปกติ

สถาบันอุดมศึกษาที่จัดการศึกษาในระบบไตรภาค หรือระบบจตุรภาค ให้ถือแนวทางดังนี้
ระบบไตรภาค

1 ปีการศึกษาแบ่งออกเป็น 3 ภาคการศึกษาปกติ 1 ภาคการศึกษาปกติ มีระยะเวลาศึกษาไม่น้อยกว่า 12 สัปดาห์

โดย 1 หน่วยกิตระบบไตรภาค เทียบได้กับ 12/15 หน่วยกิตระบบทวิภาคหรือ 4 หน่วยกิตระบบทวิภาค เทียบได้กับ 5 หน่วยกิตระบบไตรภาค

ระบบจตุรภาค

1 ปีการศึกษาแบ่งออกเป็น 4 ภาคการศึกษาปกติ 1 ภาคการศึกษาปกติ มีระยะเวลาศึกษาไม่น้อยกว่า 10 สัปดาห์

โดย 1 หน่วยกิตระบบจตุรภาค เทียบได้กับ 10/15 หน่วยกิตระบบทวิภาคหรือ 2 หน่วยกิตระบบทวิภาค เทียบได้กับ 3 หน่วยกิตระบบจตุรภาค

สถาบันอุดมศึกษาที่จัดการศึกษาระบบอื่น ให้แสดงรายละเอียดเกี่ยวกับระบบการศึกษานั้น รวมทั้งรายละเอียดการเทียบเคียงหน่วยกิตกับระบบทวิภาคไว้ในหลักสูตรให้ชัดเจนด้วย

4. การคิดหน่วยกิต

4.1 รายวิชาภาคทฤษฎี ที่ใช้เวลาบรรยายหรืออภิปรายปัญหาไม่น้อยกว่า 15 ชั่วโมงต่อภาคการศึกษาปกติ ให้มีค่าเท่ากับ 1 หน่วยกิตระบบทวิภาค

4.2 รายวิชาภาคปฏิบัติ ที่ใช้เวลาฝึกหรือทดลองไม่น้อยกว่า 30 ชั่วโมงต่อภาค การศึกษาปกติ ให้มีค่าเท่ากับ 1 หน่วยกิตระบบทวิภาค

4.3 การฝึกงานหรือการฝึกภาคสนาม ที่ใช้เวลาฝึกไม่น้อยกว่า 45 ชั่วโมงต่อภาคการศึกษาปกติ ให้มีค่าเท่ากับ 1 หน่วยกิต ระบบทวิภาค

4.4 การทำโครงการหรือกิจกรรมการเรียนรู้อื่นใดตามที่ได้รับมอบหมายที่ใช้เวลาทำโครงการหรือกิจกรรมนั้น ๆ ไม่น้อยกว่า 45 ชั่วโมง ต่อภาคการศึกษาปกติ ให้มีค่าเท่ากับ 1 หน่วยกิตระบบทวิภาค

5. จำนวนหน่วยกิตรวมและระยะเวลาการศึกษา

5.1 หลักสูตรปริญญาตรี (4 ปี) ให้มีจำนวนหน่วยกิตรวมไม่น้อยกว่า 120 หน่วยกิต ใช้เวลาศึกษาไม่เกิน 8 ปีการศึกษา สำหรับการลงทะเบียนเรียนเต็มเวลา และไม่เกิน 12 ปีการศึกษา สำหรับการลงทะเบียนเรียนไม่เต็มเวลา

5.2 หลักสูตรปริญญาตรี (5 ปี) ให้มีจำนวนหน่วยกิตรวมไม่น้อยกว่า 150 หน่วยกิต ใช้เวลาศึกษาไม่เกิน 10 ปีการศึกษา สำหรับการลงทะเบียนเรียนเต็มเวลา และไม่เกิน 15 ปี การศึกษา สำหรับการลงทะเบียนเรียนไม่เต็มเวลา

5.3 หลักสูตรปริญญาตรี (ไม่น้อยกว่า 6 ปี) ให้มีจำนวนหน่วยกิตรวมไม่น้อยกว่า 180 หน่วยกิต ใช้เวลาศึกษาไม่เกิน 12 ปีการศึกษา สำหรับการลงทะเบียนเรียนเต็มเวลา และไม่เกิน 18 ปีการศึกษา สำหรับการลงทะเบียนเรียนไม่เต็มเวลา

5.4 หลักสูตรปริญญาตรี (ต่อเนื่อง) ให้มีจำนวนหน่วยกิตรวมไม่น้อยกว่า 72 หน่วยกิต ใช้เวลาศึกษาไม่เกิน 4 ปีการศึกษา สำหรับการลงทะเบียนเรียนเต็มเวลา และไม่เกิน 6 ปีการศึกษา สำหรับ

การลงทะเบียนเรียนไม่เต็มเวลา ทั้งนี้ ให้นับเวลาศึกษาจากวันที่เปิดภาคการศึกษาแรกที่รับเข้าศึกษา
ในหลักสูตรนั้น

6. โครงสร้างหลักสูตร

ประกอบด้วยหมวดวิชาศึกษาทั่วไป หมวดวิชาเฉพาะ และหมวดวิชา เลือกเสรี โดยมีสัดส่วน
จำนวนหน่วยกิตของแต่ละหมวดวิชา ดังนี้

6.1 หมวดวิชาศึกษาทั่วไป หมายถึง หมวดวิชาที่เสริมสร้างความเป็นมนุษย์ที่สมบูรณ์ ให้
มีความรอบรู้อย่างกว้างขวาง เข้าใจ และเห็นคุณค่าของตนเอง ผู้อื่น สังคม ศิลปวัฒนธรรม และธรรมชาติ
ใส่ใจต่อความเปลี่ยนแปลงของสรรพสิ่ง พัฒนาตนเองอย่างต่อเนื่อง ดำเนินชีวิตอย่างมีคุณธรรม พร้อมให้
ความช่วยเหลือเพื่อนมนุษย์ และเป็นพลเมืองที่มีคุณค่าของสังคมไทยและสังคมโลก

สถาบันอุดมศึกษาอาจจัดวิชาศึกษาทั่วไปในลักษณะจำแนกเป็นรายวิชาหรือลักษณะ
บูรณาการใด ๆ ก็ได้ โดยผสมผสานเนื้อหาวิชาที่ครอบคลุมสาระของกลุ่มวิชาสังคมศาสตร์ มนุษยศาสตร์
ภาษาและกลุ่มวิชาวิทยาศาสตร์กับคณิตศาสตร์ ในสัดส่วนที่เหมาะสม เพื่อให้บรรลุวัตถุประสงค์ของ หมวด
วิชาศึกษาทั่วไป โดยให้มีจำนวนหน่วยกิตรวมไม่น้อยกว่า 30 หน่วยกิต

อนึ่ง การจัดวิชาศึกษาทั่วไปสำหรับหลักสูตรปริญญาตรี (ต่อเนื่อง) อาจได้รับการยกเว้น
รายวิชาที่ได้ศึกษามาแล้วในระดับประกาศนียบัตรวิชาชีพชั้นสูงหรือระดับอนุปริญญา ทั้งนี้ จำนวน
หน่วยกิต ของรายวิชาที่ได้รับการยกเว้นดังกล่าว เมื่อนับรวมกับรายวิชาที่จะศึกษาเพิ่มเติมในหลักสูตร
ปริญญาตรี (ต่อเนื่อง) ต้องไม่น้อยกว่า 30 หน่วยกิต

6.2 หมวดวิชาเฉพาะ หมายถึง วิชาแกน วิชาเฉพาะด้าน วิชาพื้นฐานวิชาชีพและวิชาชีพ
ที่มุ่งหมายให้ผู้เรียนมีความรู้ ความเข้าใจ และปฏิบัติงานได้ โดยให้มีจำนวนหน่วยกิตรวม ดังนี้

6.2.1 หลักสูตรปริญญาตรี (4 ปี) ทางวิชาการ ให้มีจำนวนหน่วยกิตหมวดวิชา
เฉพาะ รวมไม่น้อยกว่า 72 หน่วยกิต

6.2.2 หลักสูตรปริญญาตรี (4 ปี) ทางวิชาชีพหรือปฏิบัติการ ให้มีจำนวน
หน่วยกิต หมวดวิชาเฉพาะรวมไม่น้อยกว่า 72 หน่วยกิต โดยต้องเรียนวิชาทางปฏิบัติการตามที่ มาตรฐาน
วิชาชีพกำหนด หากไม่มีมาตรฐานวิชาชีพกำหนดต้องเรียนวิชาทางปฏิบัติการไม่น้อยกว่า 36 หน่วยกิต
และทางทฤษฎีไม่น้อยกว่า 24 หน่วยกิต

หลักสูตร (ต่อเนื่อง) ให้มีจำนวนหน่วยกิตหมวดวิชาเฉพาะรวมไม่น้อยกว่า 42
หน่วยกิต ในจำนวนนั้นต้องเป็นวิชาทางทฤษฎีไม่น้อยกว่า 18 หน่วยกิต

6.2.3 หลักสูตรปริญญาตรี (5 ปี) ให้มีจำนวนหน่วยกิตหมวดวิชาเฉพาะรวม
ไม่น้อยกว่า 90 หน่วยกิต

6.2.4 หลักสูตรปริญญาตรี (ไม่น้อยกว่า 6 ปี) ให้มีจำนวนหน่วยกิตหมวดวิชา
เฉพาะรวมไม่น้อยกว่า 108 หน่วยกิต

สถาบันอุดมศึกษาอาจจัดหมวดวิชาเฉพาะในลักษณะวิชาเอกเดี่ยว วิชาเอกคู่
หรือวิชาเอกและวิชาโทก็ได้ โดยวิชาเอกต้องมีจำนวนหน่วยกิตไม่น้อยกว่า 30 หน่วยกิต และวิชาโทต้องมี
จำนวนหน่วยกิตไม่น้อยกว่า 15 หน่วยกิตในกรณีที่จัดหลักสูตรแบบวิชาเอกคู่ต้องเพิ่ม จำนวนหน่วยกิตของ
วิชาเอกอีกไม่น้อยกว่า 30 หน่วยกิต และให้มีจำนวนหน่วยกิตรวมไม่น้อยกว่า 150 หน่วยกิต สำหรับหลักสูตร
ปริญญาตรีแบบก้าวน้ำ ผู้เรียนต้องเรียนวิชาระดับ บัณฑิตศึกษาในหมวดวิชาเฉพาะไม่น้อยกว่า 12 หน่วยกิต

6.3 หมวดวิชาเลือกเสรี หมายถึง วิชาที่มุ่งให้ผู้เรียนมีความรู้ ความเข้าใจ ตามที่ตนเองถนัดหรือสนใจ โดยเปิดโอกาสให้ผู้เรียนเลือกเรียนรายวิชาใด ๆ ในหลักสูตรระดับปริญญาตรี โดยให้มีจำนวนหน่วยกิตรวมไม่น้อยกว่า 6 หน่วยกิต

สถาบันอุดมศึกษาอาจยกเว้นหรือเทียบโอนหน่วยกิตรายวิชาในหมวดวิชาศึกษาทั่วไป หมวดวิชาเฉพาะ และหมวดวิชาเลือกเสรี ให้กับนักศึกษาที่มีความรู้ความสามารถ ที่สามารถวัดมาตรฐานได้ ทั้งนี้ นักศึกษาต้องศึกษาให้ครบตามจำนวนหน่วยกิตที่กำหนดไว้ในเกณฑ์มาตรฐานหลักสูตร และเป็นไปตามหลักเกณฑ์การเทียบโอนผลการเรียนระดับปริญญาเข้าสู่อการศึกษาระบบ และแนวปฏิบัติที่ดีเกี่ยวกับการเทียบโอน ของสำนักงานคณะกรรมการการอุดมศึกษา

7. จำนวน คุณวุฒิ และคุณสมบัติของอาจารย์

7.1 หลักสูตรปริญญาตรีทางวิชาการประกอบด้วย

7.1.1 อาจารย์ประจำหลักสูตร มีคุณวุฒิขั้นต่ำปริญญาโทหรือเทียบเท่า หรือมีตำแหน่งผู้ช่วยศาสตราจารย์ และต้องมีผลงานทางวิชาการที่ไม่ใช่ส่วนหนึ่งของการศึกษาเพื่อรับปริญญา และเป็นผลงานทางวิชาการที่ได้รับการเผยแพร่ตามหลักเกณฑ์ที่กำหนดในการพิจารณาแต่งตั้งให้บุคคลดำรงตำแหน่งทางวิชาการอย่างน้อย 1 รายการ ในรอบ 5 ปีย้อนหลัง

7.1.2 อาจารย์ผู้รับผิดชอบหลักสูตร มีคุณวุฒิและคุณสมบัติเช่นเดียวกับอาจารย์ประจำหลักสูตร จำนวนอย่างน้อย 5 คน

กรณีที่หลักสูตรจัดให้มีวิชาเอกมากกว่า 1 วิชาเอก ให้จัดอาจารย์ ผู้รับผิดชอบหลักสูตรที่มีคุณวุฒิและคุณสมบัติตรงหรือสัมพันธ์กับสาขาวิชาที่เปิดสอนไม่น้อยกว่า วิชาเอกละ 3 คน

กรณีที่มีความจำเป็นอย่างยิ่งสำหรับสาขาวิชาที่ไม่สามารถสรรหาอาจารย์ผู้รับผิดชอบหลักสูตรครบตามจำนวน ทางสถาบันอุดมศึกษาต้องเสนอจำนวนและคุณวุฒิของอาจารย์ผู้รับผิดชอบหลักสูตรที่มีนั้นให้คณะกรรมการการอุดมศึกษาพิจารณาเป็นรายกรณี

7.1.3 อาจารย์ผู้สอน อาจเป็นอาจารย์ประจำหรืออาจารย์พิเศษที่มีคุณวุฒิขั้นต่ำปริญญาโทหรือเทียบเท่า หรือมีตำแหน่งผู้ช่วยศาสตราจารย์ ในสาขาวิชานั้นหรือสาขาวิชาที่สัมพันธ์กัน หรือในสาขาวิชาของรายวิชาที่สอน ในกรณีที่มีอาจารย์ประจำที่มีคุณวุฒิปริญญาตรีหรือเทียบเท่า และทำหน้าที่อาจารย์ผู้สอนก่อนที่เกณฑ์มาตรฐานหลักสูตรระดับปริญญาตรี พ.ศ. 2558 จะประกาศใช้ให้สามารถทำหน้าที่อาจารย์ผู้สอนต่อไปได้

ในกรณีของอาจารย์พิเศษอาจได้รับการยกเว้นคุณวุฒิปริญญาโท แต่ทั้งนี้ต้องมีคุณวุฒิขั้นต่ำปริญญาตรีหรือเทียบเท่า และมีประสบการณ์การทำงานที่เกี่ยวข้องกับวิชา ที่สอนมาแล้วไม่น้อยกว่า 6 ปี ทั้งนี้ อาจารย์พิเศษต้องมีชั่วโมงสอนไม่เกินร้อยละ 50 ของรายวิชา โดยมีอาจารย์ประจำเป็นผู้รับผิดชอบรายวิชานั้น

7.2 หลักสูตรปริญญาตรีทางวิชาชีพหรือปฏิบัติการ และหลักสูตรปริญญาตรี (ต่อเนื่อง) ประกอบด้วย

7.2.1 อาจารย์ประจำหลักสูตร มีคุณวุฒิขั้นต่ำปริญญาโทหรือเทียบเท่า หรือมีตำแหน่งผู้ช่วยศาสตราจารย์ และต้องมีผลงานทางวิชาการที่ไม่ใช่ส่วนหนึ่งของการศึกษาเพื่อรับปริญญา และเป็นผลงานทางวิชาการที่ได้รับการเผยแพร่ตามหลักเกณฑ์ที่กำหนดในการพิจารณาแต่งตั้งให้บุคคลดำรงตำแหน่งทางวิชาการอย่างน้อย 1 รายการ ในรอบ 5 ปีย้อนหลัง

สำหรับหลักสูตรปริญญาตรีทางวิชาชีพหรือปฏิบัติการ ที่เน้นทักษะ ด้านวิชาชีพ ตามข้อกำหนดของมาตรฐานวิชาชีพ อาจารย์ประจำหลักสูตรต้องมีคุณสมบัติเป็นไปตามมาตรฐานวิชาชีพ นั้น ๆ

กรณีร่วมผลิตหลักสูตรกับหน่วยงานอื่นที่ไม่ใช่สถาบันอุดมศึกษา หากจำเป็น บุคลากรที่มาจากหน่วยงานนั้นอาจได้รับการยกเว้นคุณวุฒิปริญญาโทและผลงานทางวิชาการ แต่ต้องมีคุณวุฒิขั้นต่ำปริญญาตรีหรือเทียบเท่า และมีประสบการณ์การทำงานในหน่วยงานแห่งนั้น มาแล้วไม่น้อยกว่า 6 ปี

7.2.2 อาจารย์ผู้รับผิดชอบหลักสูตร มีคุณวุฒิและคุณสมบัติเช่นเดียวกับ อาจารย์ประจำหลักสูตร จำนวนอย่างน้อย 5 คน

ในกรณีของหลักสูตรปริญญาตรีทางวิชาชีพหรือปฏิบัติการที่เน้นทักษะ ด้านการ ปฏิบัติเชิงเทคนิคในศาสตร์สาขาวิชานั้น อาจารย์ผู้รับผิดชอบหลักสูตรอย่างน้อย 2 ใน 5 คน ต้องมี ประสบการณ์ในด้านปฏิบัติการ โดยอาจเป็นอาจารย์ประจำของสถาบันอุดมศึกษา หรือเป็น บุคลากรของ หน่วยงานที่ไม่ใช่สถาบันอุดมศึกษาซึ่งมีข้อตกลงในการผลิตบัณฑิตของหลักสูตรนั้นร่วมกัน แต่ทั้งนี้ต้องไม่ เกิน 2 คน

กรณีร่วมผลิตหลักสูตรกับหน่วยงานอื่นที่ไม่ใช่สถาบันอุดมศึกษา หากจำเป็น บุคลากรที่มาจากหน่วยงานนั้นอาจได้รับการยกเว้นคุณวุฒิปริญญาโทและผลงานทางวิชาการ แต่ต้องมี คุณวุฒิขั้นต่ำปริญญาตรีหรือเทียบเท่า และมีประสบการณ์การทำงานในหน่วยงานแห่งนั้น มาแล้ว ไม่น้อยกว่า 6 ปี

กรณีที่หลักสูตรจัดให้มีวิชาเอกมากกว่า 1 วิชาเอก ให้จัดอาจารย์ ผู้รับผิดชอบ หลักสูตรที่มีคุณวุฒิและคุณสมบัติตรงหรือสัมพันธ์กับสาขาวิชาที่เปิดสอนไม่น้อยกว่าวิชาเอกละ 3 คน และ หากเป็นปริญญาตรีทางวิชาชีพหรือปฏิบัติการที่เน้นทักษะด้านการปฏิบัติเชิงเทคนิคในศาสตร์สาขาวิชานั้น ต้องมีสัดส่วนอาจารย์ที่มีประสบการณ์ในด้านปฏิบัติการ 1 ใน 3

กรณีที่มีความจำเป็นอย่างยิ่งสำหรับสาขาวิชาที่ไม่สามารถสรรหาอาจารย์ ผู้รับผิดชอบหลักสูตรครบตามจำนวน ทางสถาบันอุดมศึกษาต้องเสนอจำนวนและคุณวุฒิของอาจารย์ ผู้รับผิดชอบหลักสูตรที่มิฉะนั้นให้คณะกรรมการการอุดมศึกษาพิจารณาเป็นรายการณี

7.2.3 อาจารย์ผู้สอน อาจเป็นอาจารย์ประจำหรืออาจารย์พิเศษที่มีคุณวุฒิขั้นต่ำ ปริญญาโทหรือเทียบเท่า หรือมีตำแหน่งผู้ช่วยศาสตราจารย์ ในสาขาวิชานั้นหรือสาขาวิชาที่สัมพันธ์กัน หรือในสาขาวิชาของรายวิชาที่สอน

ในกรณีที่มีอาจารย์ประจำที่มีคุณวุฒิปริญญาตรีหรือเทียบเท่า และทำหน้าที่ อาจารย์ผู้สอนก่อนที่เกณฑ์มาตรฐานหลักสูตรระดับปริญญาตรี พ.ศ. 2558 จะประกาศใช้ให้สามารถทำ หน้าทีอาจารย์ผู้สอนต่อไปได้

สำหรับกรณีร่วมผลิตหลักสูตรกับหน่วยงานอื่นที่ไม่ใช่สถาบันอุดมศึกษา หาก จำเป็นบุคลากรที่มาจากหน่วยงานนั้นอาจได้รับการยกเว้นคุณวุฒิปริญญาโทและผลงานทางวิชาการ แต่ ต้องมีคุณวุฒิขั้นต่ำปริญญาตรีหรือเทียบเท่า และมีประสบการณ์การทำงานในหน่วยงานแห่งนั้น มาแล้วไม่ น้อยกว่า 6 ปี

ในกรณีของอาจารย์พิเศษอาจได้รับการยกเว้นคุณวุฒิปริญญาโท แต่ทั้งนี้ต้องมี คุณวุฒิขั้นต่ำปริญญาตรีหรือเทียบเท่า และมีประสบการณ์การทำงานที่เกี่ยวข้องกับวิชา ที่สอนมาแล้วไม่

น้อยกว่า 6 ปี ทั้งนี้อาจารย์พิเศษต้องมีชั่วโมงสอนไม่เกินร้อยละ 50 ของรายวิชา โดยมีอาจารย์ประจำเป็นผู้รับผิดชอบรายวิชานั้น

สำหรับหลักสูตรปริญญาตรีทางวิชาชีพหรือปฏิบัติการที่เน้นทักษะด้านวิชาชีพ ตามข้อกำหนดของมาตรฐานวิชาชีพ อาจารย์ผู้สอนต้องมีคุณสมบัติเป็นไปตามมาตรฐาน วิชาชีพนั้น ๆ

8. การลงทะเบียนเรียน

ให้ลงทะเบียนเรียนได้ไม่น้อยกว่า 9 หน่วยกิต และไม่เกิน 22 หน่วยกิต ในแต่ละภาค การศึกษาปกติ สำหรับการลงทะเบียนเรียนเต็มเวลา และให้ลงทะเบียนเรียนได้ไม่เกิน 9 หน่วยกิต ในแต่ละภาคการศึกษาปกติ สำหรับการลงทะเบียนเรียนไม่เต็มเวลา และจะสำเร็จ การศึกษาได้ ดังนี้

8.1 หลักสูตรปริญญาตรี (4 ปี) สำเร็จการศึกษาได้ไม่ก่อน 6 ภาคการศึกษาปกติ สำหรับการลงทะเบียนเรียนเต็มเวลา และไม่ก่อน 14 ภาคการศึกษาปกติ สำหรับการลงทะเบียนเรียน ไม่เต็มเวลา

8.2 หลักสูตรปริญญาตรี (5 ปี) สำเร็จการศึกษาได้ไม่ก่อน 8 ภาคการศึกษาปกติ สำหรับการลงทะเบียนเรียนเต็มเวลา และไม่ก่อน 17 ภาคการศึกษาปกติ สำหรับการลงทะเบียนเรียน ไม่เต็มเวลา

8.3 หลักสูตรปริญญาตรี (ไม่น้อยกว่า 6 ปี) สำเร็จการศึกษาได้ไม่ก่อน 10 ภาค การศึกษาปกติ สำหรับการลงทะเบียนเรียนเต็มเวลา และไม่ก่อน 20 ภาคการศึกษาปกติ สำหรับการลงทะเบียนเรียน ไม่เต็มเวลา

8.4 หลักสูตรปริญญาตรี (ต่อเนื่อง) สำเร็จการศึกษาได้ไม่ก่อน 4 ภาคการศึกษาปกติ สำหรับการลงทะเบียนเรียนเต็มเวลา และไม่ก่อน 8 ภาคการศึกษาปกติ สำหรับการลงทะเบียนเรียน ไม่เต็มเวลา

สำหรับการลงทะเบียนเรียนในภาคฤดูร้อน ให้ลงทะเบียนเรียนได้ไม่เกิน 9 หน่วยกิต

หากสถาบันอุดมศึกษาใดมีเหตุผลและความจำเป็น การลงทะเบียนเรียนที่มีจำนวนหน่วยกิต แตกต่างไปจากเกณฑ์ข้างต้นก็อาจทำได้ แต่ทั้งนี้ต้องไม่กระทบกระเทือนต่อมาตรฐาน และคุณภาพ การศึกษา ทั้งนี้ ต้องเรียนให้ครบตามจำนวนหน่วยกิตตามที่ระบุไว้ในหลักสูตร

9. เกณฑ์การวัดผลและการสำเร็จการศึกษา

ให้สถาบันอุดมศึกษากำหนดเกณฑ์การวัดผล เกณฑ์ขั้นต่ำของแต่ละรายวิชา และเกณฑ์ การสำเร็จการศึกษาตามหลักสูตร โดยต้องเรียนครบตามจำนวนหน่วยกิตที่กำหนดไว้ในหลักสูตร และต้อง ได้ระดับคะแนนเฉลี่ยไม่ต่ำกว่า 2.00 จากระบบ 4 ระดับคะแนนหรือเทียบเท่า จึงถือว่าเรียนจบหลักสูตร ปริญญาตรี

สถาบันอุดมศึกษาที่ใช้ระบบการวัดผลและการสำเร็จการศึกษาที่แตกต่างจากนี้ จะต้อง กำหนด ให้มีค่าเทียบเคียงกันได้

10. ชื่อปริญญา

สถาบันอุดมศึกษาที่มีการตราพระราชกฤษฎีกาว่าด้วยปริญญาในสาขาวิชา และอักษรย่อ สำหรับสาขาวิชาไว้แล้ว ให้ใช้ชื่อปริญญาตามที่กำหนดในพระราชกฤษฎีกานั้น ในกรณีที่ ปริญญาใดยังมีได้ กำหนดชื่อไว้ในพระราชกฤษฎีกาหรือกรณีที่สถาบันอุดมศึกษาใดไม่มีการตราพระราชกฤษฎีกา ว่าด้วย ปริญญาในสาขาวิชา และอักษรย่อสำหรับสาขาวิชา ให้ใช้ชื่อปริญญาตามหลักเกณฑ์การกำหนดชื่อปริญญา ตามที่สำนักงานคณะกรรมการการอุดมศึกษากำหนด

11. การประกันคุณภาพของหลักสูตร

ให้ทุกหลักสูตรกำหนดระบบการประกันคุณภาพของหลักสูตร โดยมีองค์ประกอบในการประกันคุณภาพ

ระดับปริญญาตรี อย่างน้อย 6 ด้าน ดังนี้

- การกำกับมาตรฐาน
- บัณฑิต
- นักศึกษา
- อาจารย์
- หลักสูตร การเรียนการสอน การประเมินผู้เรียน
- สิ่งสนับสนุนการเรียนรู้

ระดับปริญญาโท อย่างน้อย 6 ด้าน ดังนี้

- การกำกับมาตรฐาน
- บัณฑิต
- นักศึกษา
- คณาจารย์
- หลักสูตร การเรียนการสอน การประเมินผู้เรียน
- สิ่งสนับสนุนการเรียนรู้

12. การพัฒนาหลักสูตร

ให้ทุกหลักสูตรพัฒนาหลักสูตรให้ทันสมัย โดยมีการประเมินและรายงานผลการดำเนินการของหลักสูตรทุกปีการศึกษา เพื่อนำข้อมูลที่ได้ไปปรับปรุงพัฒนาหลักสูตรเป็นระยะ ๆ อย่างน้อยตามรอบระยะเวลาของหลักสูตร หรือทุกรอบ 5 ปี

ส่วนที่ 3

รูปแบบและการจัดทำรายละเอียดของหลักสูตร (มคอ.2)

รายละเอียดของหลักสูตร หมายถึงคำอธิบายภาพรวมของการจัดหลักสูตร การจัดการเรียนการสอนที่จะทำให้บัณฑิตบรรลุผลการเรียนรู้ของหลักสูตรนั้น ๆ โดยจะถ่ายทอดผลการเรียนรู้ ที่คาดหวังของบัณฑิตที่กำหนดไว้ในกรอบมาตรฐานคุณวุฒิระดับอุดมศึกษาแห่งชาติ และมาตรฐาน คุณวุฒิสาขา/สาขาวิชาไปสู่การปฏิบัติในหลักสูตร ซึ่งแต่ละสถาบันอุดมศึกษาสามารถบรรจุเนื้อหาวิชาเพิ่มเติม นอกเหนือจากที่กำหนดไว้ได้อย่างอิสระ เหมาะสม ตรงกับความต้องการหรือเอกลักษณ์ของ สถาบันฯ โดยคณาจารย์ผู้สอนจะต้องร่วมมือกันวางแผนและจัดทำรายละเอียดของหลักสูตร

รายละเอียดของหลักสูตรจะช่วยอธิบายให้นักศึกษาทราบว่าตนต้องเรียนวิชาอะไรบ้าง เข้าใจถึงวิธีการสอน วิธีการเรียนรู้ ตลอดจนวิธีการวัดและประเมินผลที่จะทำให้มั่นใจว่าเมื่อเรียนสำเร็จแล้วจะบรรลุมาตรฐานผลการเรียนรู้ตามที่กำหนดไว้ในหลักสูตร ทั้งยังแสดงความสัมพันธ์ของหลักสูตรกับองค์ประกอบในการเรียนเพื่อนำไปสู่คุณวุฒิตามที่กำหนดในมาตรฐานคุณวุฒิ รายละเอียดของหลักสูตร จะช่วยให้นักศึกษาเลือกเรียนในหลักสูตรที่เหมาะสมกับรูปแบบการเรียนรู้และความต้องการของตนเองได้ รวมทั้งผู้ใช้บัณฑิตสามารถใช้เป็นข้อมูลประกอบการพิจารณารับบัณฑิตเข้าทำงาน

รายละเอียดของหลักสูตร ประกอบด้วยหมวด 1 หมวดต่อไปนี้

หมวดที่ 1 ข้อมูลทั่วไป

หมวดที่ 2 ข้อมูลเฉพาะของหลักสูตร

หมวดที่ 3 ระบบการจัดการศึกษา การดำเนินการ และโครงสร้างของหลักสูตร

หมวดที่ 4 ผลการเรียนรู้ กลยุทธ์การสอน และการประเมินผล

หมวดที่ 5 หลักเกณฑ์ในการประเมินผลนิสิต

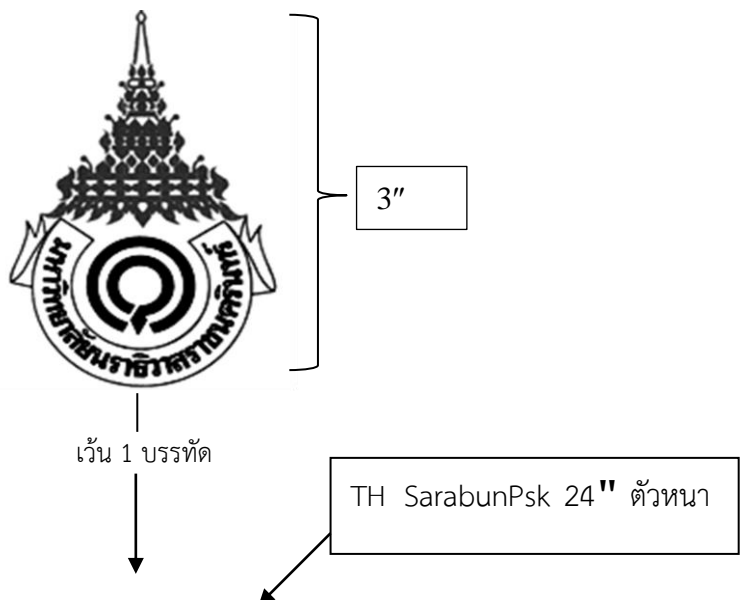
หมวดที่ 6 การพัฒนาคณาจารย์

หมวดที่ 7 การประกันคุณภาพหลักสูตร

หมวดที่ 8 การประเมินและการปรับปรุงการดำเนินการของหลักสูตร

รายละเอียดปกหน้าด้านนอก

ประกอบด้วยตรามหาวิทยาลัย ชื่อหลักสูตร สาขาวิชา ชื่อส่วนงาน โดยหลักสูตรมี 2 สถานะ ได้แก่ หลักสูตรใหม่ หรือหลักสูตรปรับปรุง ดังนี้



หลักสูตร.....

สาขาวิชา.....

หลักสูตรใหม่/ปรับปรุง พ.ศ.

เว้น 5 บรรทัด

TH SarabunPsk 24" ตัวหนา

คณะ/วิทยาลัย/สถาบัน.....

มหาวิทยาลัยนราธิวาสราชนครินทร์

การเขียนรายละเอียดของหลักสูตร

รายละเอียดของหลักสูตร

หลักสูตร.....

สาขาวิชา.....

หลักสูตรใหม่/ปรับปรุง พ.ศ.....

TH SarabunPsk 18" ตัวหนา

TH SarabunPsk 16" ตัวหนา

ชื่อสถาบันอุดมศึกษา : มหาวิทยาลัยนราธิวาสราชนครินทร์

คณะ/วิทยาลัย/สถาบัน :

หมวดที่ 1 ข้อมูลทั่วไป

1. รหัสและชื่อหลักสูตร

ภาษาไทย : หลักสูตร.....สาขาวิชา.....

ภาษาอังกฤษ : Bachelor/Master/Doctor of.....Program in.....

2. ชื่อปริญญาและสาขาวิชา

ภาษาไทย ชื่อเต็ม :

ชื่อย่อ :

ภาษาอังกฤษ ชื่อเต็ม :

ชื่อย่อ :

3. วิชาเอก (ถ้ามี)

4. จำนวนหน่วยกิตที่เรียนตลอดหลักสูตร

จำนวนหน่วยกิตรวมตลอดหลักสูตร ไม่น้อยกว่า หน่วยกิต

(คำแนะนำ หลักสูตรปริญญาตรี 4 ปี) ให้มีจำนวนหน่วยกิตรวมไม่น้อยกว่า 120 หน่วยกิต

หลักสูตรปริญญาตรี (5 ปี) ให้มีจำนวนหน่วยกิตรวมไม่น้อยกว่า 150 หน่วยกิต หลักสูตรปริญญาตรี (ไม่น้อยกว่า 6 ปี) ให้มีจำนวนหน่วยกิตรวมไม่น้อยกว่า 180 หน่วยกิต หลักสูตรปริญญาตรี (ต่อเนื่อง) ให้มีจำนวนหน่วยกิตรวมไม่น้อยกว่า 72 หน่วยกิต)

5. รูปแบบของหลักสูตร

5.1 รูปแบบ (ให้เลือกระบุรูปแบบ ดังนี้)

- หลักสูตรปริญญาตรี (ต่อเนื่อง)
- หลักสูตรปริญญาตรี 4 ปี
- หลักสูตรปริญญาตรี 5 ปี
- หลักสูตรปริญญาตรี 6 ปี

5.2 ประเภทของหลักสูตร (ให้เลือกระบุประเภทของหลักสูตร ดังนี้)

หลักสูตรปริญญาตรีทางวิชาการ

- ปริญญาตรีทางวิชาการ
- ปริญญาตรีแบบก้าวหน้าทางวิชาการ

หลักสูตรปริญญาตรีทางวิชาชีพ

- ปริญญาตรีทางวิชาชีพ
- ปริญญาตรีแบบก้าวหน้าทางวิชาชีพ

หลักสูตรปริญญาตรีปฏิบัติการ

- ปริญญาตรีปฏิบัติการ
- ปริญญาตรีแบบก้าวหน้าปฏิบัติการ

คำแนะนำ หลักสูตรปริญญาตรีแบ่งออกเป็น 2 กลุ่ม ดังนี้

1. หลักสูตรปริญญาตรีทางวิชาการ แบ่งเป็น 2 แบบ

1.1.1 หลักสูตรปริญญาตรีทางวิชาการ ที่มุ่งผลิตบัณฑิตให้มีความรอบรู้ทั้ง ภาคนทฤษฎีและภาคปฏิบัติ เน้นความรู้และทักษะด้านวิชาการ สามารถนำความรู้ไปประยุกต์ใช้ใน สถานการณ์จริงได้อย่างสร้างสรรค์

1.1.2 หลักสูตรปริญญาตรีแบบก้าวหน้าทางวิชาการ ซึ่งเป็นหลักสูตรปริญญาตรี สำหรับผู้เรียนที่มีความสามารถพิเศษ มุ่งเน้นผลิตบัณฑิตที่มีความรู้ ความสามารถระดับสูง โดยใช้ หลักสูตรปกติที่เปิดสอนอยู่แล้ว ให้รองรับศักยภาพของผู้เรียน โดยกำหนดให้ผู้เรียนได้ศึกษา บางรายวิชาในระดับบัณฑิตศึกษาที่เปิดสอนอยู่แล้ว และสนับสนุนให้ผู้เรียนได้ทำวิจัยที่ลุ่มลึกทางวิชาการ

2. หลักสูตรปริญญาตรีทางวิชาชีพหรือปฏิบัติการ แบ่งเป็น 2 แบบ ได้แก่

2.2.1 หลักสูตรปริญญาตรีทางวิชาชีพหรือปฏิบัติการ ที่มุ่งผลิตบัณฑิตให้มีความรอบรู้ทั้ง ภาคนทฤษฎีและภาคปฏิบัติ เน้นความรู้ สมรรถนะและทักษะด้านวิชาชีพตามข้อกำหนดของมาตรฐานวิชาชีพ หรือมีสมรรถนะและทักษะด้านการปฏิบัติเชิงเทคนิคในศาสตร์สาขาวิชานั้น ๆ โดยผ่านการฝึกงาน ในสถานประกอบการ หรือสหกิจศึกษา

หลักสูตรแบบนี้เท่านั้นที่จัดหลักสูตรปริญญาตรี (ต่อเนื่อง) ได้ เพราะมุ่ง ผลิตบัณฑิตที่มีทักษะการปฏิบัติการอยู่แล้วให้มีความรู้ด้านวิชาการมากยิ่งขึ้น รวมทั้งได้รับการฝึกปฏิบัติขั้นสูงเพิ่มเติม

หลักสูตรปริญญาตรี (ต่อเนื่อง) ถือเป็นส่วนหนึ่งของหลักสูตรปริญญาตรี และจะต้อง สะท้อนปรัชญาและเนื้อหาสาระของหลักสูตรปริญญาตรีนั้น ๆ โดยครบถ้วน และให้ระบุว่า “ต่อเนื่อง” ในวงเล็บต่อท้ายชื่อหลักสูตร

2.2.2 หลักสูตรปริญญาตรีแบบก้าวหน้าทางวิชาชีพหรือปฏิบัติการ ซึ่งเป็นหลักสูตร สำหรับผู้เรียนที่มีความสามารถพิเศษ มุ่งเน้นผลิตบัณฑิตที่มีความรู้ สมรรถนะทางวิชาชีพหรือปฏิบัติการ ขั้นสูง โดยใช้หลักสูตรปกติที่เปิดสอนอยู่แล้ว ให้รองรับศักยภาพของผู้เรียน โดยกำหนดให้ผู้เรียนได้ศึกษา บางรายวิชา ในระดับบัณฑิตศึกษาที่เปิดสอนอยู่แล้ว และทำวิจัยที่ลุ่มลึกหรือได้รับการฝึกปฏิบัติขั้นสูงในหน่วยงาน องค์กร หรือสถานประกอบการ

หลักสูตรปริญญาตรีแบบก้าวหน้าทางวิชาการหรือทางวิชาชีพหรือปฏิบัติการต้องมีการ เรียนรายวิชาการระดับบัณฑิตศึกษาไม่น้อยกว่า 12 หน่วยกิต

5.3 ภาษาที่ใช้ (ให้เลือกระบุภาษาดังนี้)

- ภาษาไทย
- ภาษาต่างประเทศ (ระบุภาษาต่างประเทศที่ใช้.....)
- ภาษาไทยและภาษาต่างประเทศ (ระบุภาษาต่างประเทศที่ใช้.....)

คำแนะนำ ระบุภาษาที่ใช้ในการจัดการเรียนสอนว่าเป็นภาษาไทยหรือภาษาต่างประเทศ ภาษาอังกฤษใด

5.4 การรับเข้าศึกษา (ให้เลือกระบุ)

- นักศึกษาไทย
- นักศึกษาไทยและนักศึกษาต่างชาติ
- นักศึกษาต่างชาติ

คำแนะนำ ระบุการรับนักศึกษาในหลักสูตรว่ารับเฉพาะนักศึกษาไทยหรือต่างประเทศหรือรับทั้งสองกลุ่มเข้าศึกษา

5.5 ความร่วมมือกับสถาบันอื่น (ให้เลือกระบุ)

- เป็นหลักสูตรเฉพาะของมหาวิทยาลัยนราธิวาสราชนครินทร์
- เป็นหลักสูตรร่วมกับสถาบันอื่น
ชื่อสถาบัน.....ประเทศ.....

รูปแบบของความร่วมมือ (ให้เลือกระบุ)

- ร่วมมือกันโดยมหาวิทยาลัยนราธิวาสราชนครินทร์ เป็นผู้ให้ปริญญา
- ร่วมมือกันโดยผู้ศึกษาได้รับปริญญาจาก 2 สถาบัน ระหว่างมหาวิทยาลัยนราธิวาส

ราชนครินทร์ และ (ระบุสถาบัน).....

คำแนะนำ ระบุว่าเป็นหลักสูตรเฉพาะของสถาบันที่จัดการเรียนการสอนโดยตรงหรือเป็นหลักสูตรความร่วมมือกับสถาบันการศึกษา/หน่วยงานอื่น ๆ โดยต้องระบุชื่อสถาบันการศึกษา/หน่วยงานที่ทำความร่วมมือด้วย สำหรับความร่วมมือกับสถาบันการศึกษา/หน่วยงานอื่น ๆ ในต่างประเทศต้องสอดคล้องต่อประกาศกระทรวงศึกษาธิการ เรื่อง แนวทางความตกลงร่วมมือทางวิชาการระหว่างสถาบันอุดมศึกษาไทยกับสถาบันอุดมศึกษาต่างประเทศ พ.ศ. ๒๕๕๐ (ให้แนบเอกสารบันทึกข้อตกลงความร่วมมือทางวิชาการระหว่างมหาวิทยาลัยนราธิวาสราชนครินทร์กับสถาบันต่างประเทศ)

5.6 การให้ปริญญาแก่ผู้สำเร็จการศึกษา (ให้เลือกระบุ)

- ให้ปริญญาเพียงสาขาวิชาเดียว
- ให้ปริญญาสองสาขาวิชา/สาขาวิชา.....และสาขาวิชา.....
กรณีหลักสูตรร่วมกับสถาบันอื่น

ให้ปริญญาเพียงสาขาวิชาเดียว และเป็นปริญญาของมหาวิทยาลัยนราธิวาสราชนครินทร์ ให้ปริญญาเพียงสาขาวิชาเดียว และเป็นปริญญาร่วมระหว่างมหาวิทยาลัยนราธิวาสราชนครินทร์กับ (ระบุสถาบัน).....

- ให้ปริญญาสองสาขาวิชา/สาขาวิชา.....และสาขาวิชา.....

คำแนะนำ ระบุว่าให้ปริญญาเพียงสาขาวิชาเดียวหรือให้ปริญญามากกว่า 1 สาขาวิชา (กรณีทวีปริญญา) หรือปริญญาอื่น ๆ ในช่วงกลางของหลักสูตร หรือเป็นปริญญาร่วมระหว่างมหาวิทยาลัยนราธิวาสราชนครินทร์ กับสถาบันอุดมศึกษาที่มีข้อตกลงความร่วมมือ

6. สถานภาพของหลักสูตรและการพิจารณาอนุมัติ/เห็นชอบหลักสูตร

6.1 หลักสูตรใหม่ พ.ศ.เริ่มใช้ภาคการศึกษา.....ปีการศึกษา.....

6.2 หลักสูตรปรับปรุง พ.ศ.ปรับปรุงมาจากหลักสูตร.....สาขาวิชา.....

หลักสูตรปรับปรุง พ.ศ.เริ่มใช้ภาคการศึกษา.....ปีการศึกษา.....

6.3 กรรมการสภาวิชาการมหาวิทยาลัยนราธิวาสราชนครินทร์ ให้ความเห็นชอบหลักสูตร ในการประชุม ครั้งที่...../.....เมื่อวันที่.....เดือน.....พ.ศ.

6.4 กรรมการสภามหาวิทยาลัยนราธิวาสราชนครินทร์ อนุมัติหลักสูตรในการประชุม ครั้งที่...../.....เมื่อวันที่.....เดือน.....พ.ศ.

6.5 สภาวิชาชีพ (ถ้ามี) ให้การรับรอง เมื่อวันที่.....เดือน.....พ.ศ.

คำแนะนำ ระบุว่า เป็นหลักสูตรใหม่หรือหลักสูตรปรับปรุง พ.ศ. ไต และเวลาที่เริ่มใช้หลักสูตรนี้ (ภาคการศึกษาและปีการศึกษา) พร้อมทั้งให้ระบุวันเดือนปีที่คณะกรรมการ สภาวิชาการ และสภามหาวิทยาลัยนราธิวาสราชนครินทร์ อนุมัติ/เห็นชอบหลักสูตร ในกรณีที่ได้รับการรับรองหลักสูตร โดยองค์กรวิชาชีพหรือองค์กรอื่นใดด้วย ให้ระบุองค์กรที่ให้การรับรอง และวันเดือนปีที่ได้รับการรับรองด้วย

7. ความพร้อมในการเผยแพร่หลักสูตรที่มีคุณภาพและมาตรฐาน

หลักสูตรมีความพร้อมในการเผยแพร่คุณภาพและมาตรฐานตามมาตรฐานคุณวุฒิระดับอุดมศึกษา แห่งชาติ พ.ศ. 2552 ในปีการศึกษา พ.ศ.

คำแนะนำ ระบุปีการศึกษาที่คาดว่าจะได้รับการเผยแพร่ว่าเป็นหลักสูตรที่มีคุณภาพและ มาตรฐานตามกรอบมาตรฐานคุณวุฒิระดับอุดมศึกษาแห่งชาติ เกณฑ์การเผยแพร่หลักสูตร ผลการประเมิน คุณภาพภายในตามตัวบ่งชี้ที่กำหนดไว้ใน รายละเอียดของหลักสูตรซึ่งสอดคล้องต่อการประกันคุณภาพ ภายใน จะต้องมียุทธศาสตร์ระดับดีขึ้นไป ต่อเนื่องกัน 2 ปี นับตั้งแต่เปิดสอนหลักสูตรที่ได้พัฒนาตาม กรอบมาตรฐานคุณวุฒิระดับอุดมศึกษาแห่งชาติ เว้นแต่หลักสูตรใดที่มีมาตรฐานคุณวุฒิสาขา/สาขาวิชาได้ กำหนดตัวบ่งชี้และ/หรือเกณฑ์การประเมินเพิ่มเติม ผลการประเมินคุณภาพจะต้องเป็นไปตามหลักเกณฑ์ที่ มาตรฐานคุณวุฒิสาขา/ สาขาวิชานั้น ๆ กำหนด จึงจะได้รับการเผยแพร่กรณีหลักสูตรใดมีครั้งระยะเวลา ของหลักสูตร 1 ปี หรือน้อยกว่าให้พิจารณาผลการประเมินคุณภาพภายในของปีแรกที่เปิดสอนด้วย หลักเกณฑ์เดียวกัน

8. อาชีพที่สามารถประกอบได้หลังสำเร็จการศึกษา (ระบุที่ตรงกับสาขาวิชาหรือมีความสัมพันธ์กับ สาขาวิชา)

8.1

8.2

8.3

8.4

9. ชื่อ นามสกุล ตำแหน่ง และคุณวุฒิการศึกษาของอาจารย์ผู้รับผิดชอบหลักสูตร

| ลำดับ ที่ | ชื่อ - นามสกุล | ตำแหน่งทาง วิชาการ | วุฒิการศึกษา (เรียงจากวุฒิสุงสุด) | สำเร็จการศึกษา | |
|--------------|----------------|-----------------------|--------------------------------------|----------------|-------------|
| | | | | สถาบัน | ปีที่สำเร็จ |
| | | | | | |
| | | | | | |
| | | | | | |
| | | | | | |
| | | | | | |

คำแนะนำ หลักสูตรปริญญาตรีทางวิชาการ

อาจารย์ผู้รับผิดชอบหลักสูตร มีคุณวุฒิและคุณสมบัติเช่นเดียวกับอาจารย์ ประจำหลักสูตร คือ มีคุณวุฒิขั้นต่ำปริญญาโทหรือเทียบเท่า หรือมีตำแหน่งผู้ช่วยศาสตราจารย์และ ต้องมีผลงานทางวิชาการที่ไม่ใช่ส่วนหนึ่งของการศึกษาเพื่อรับปริญญา และเป็นผลงานทางวิชาการที่ได้รับการเผยแพร่ตามหลักเกณฑ์ที่กำหนดในการพิจารณาแต่งตั้งให้บุคคลดำรงตำแหน่งทางวิชาการอย่างน้อย 1 รายการ ในรอบ 5 ปี ย้อนหลัง จำนวนอย่างน้อย 5 คน กรณีที่หลักสูตรจัดให้มีวิชาเอกมากกว่า 1 วิชาเอก ให้จัดอาจารย์ผู้รับผิดชอบหลักสูตรที่มีคุณวุฒิและคุณสมบัติตรงหรือสัมพันธ์กับ สาขาวิชาที่เปิดสอนไม่น้อยกว่าวิชาเอก ละ 3 คน

กรณีที่มีความจำเป็นอย่างยิ่งสำหรับสาขาวิชาที่ไม่สามารถสรรหาอาจารย์ผู้รับผิดชอบ หลักสูตรครบตามจำนวน ทางสถาบันอุดมศึกษาต้องเสนอจำนวนและคุณวุฒิของอาจารย์ผู้รับผิดชอบ หลักสูตรที่มี นั้นให้สำนักปลัดกระทรวงการอุดมศึกษา วิทยาศาสตร์ วิจัยและนวัตกรรม พิจารณาเป็นรายกรณี

หลักสูตรปริญญาตรีทางวิชาชีพหรือปฏิบัติการ และหลักสูตรปริญญาตรี(ต่อเนื่อง)

อาจารย์ผู้รับผิดชอบหลักสูตร มีคุณวุฒิและคุณสมบัติเช่นเดียวกับอาจารย์ ประจำหลักสูตรคือมีคุณวุฒิขั้นต่ำปริญญาโทหรือเทียบเท่าหรือมีตำแหน่งผู้ช่วยศาสตราจารย์ และต้องมีผลงานทางวิชาการที่ไม่ใช่ส่วนหนึ่งของการศึกษาเพื่อรับปริญญา และเป็นผลงานทางวิชาการที่ได้รับการเผยแพร่ตามหลักเกณฑ์ที่กำหนดในการพิจารณาแต่งตั้งให้บุคคลดำรงตำแหน่งทางวิชาการอย่างน้อย 1 รายการในรอบ 5 ปี ย้อนหลัง จำนวนอย่างน้อย 5 คน

ในกรณีของหลักสูตรปริญญาตรีทางวิชาชีพ หรือปฏิบัติการที่เน้นทักษะด้านการปฏิบัติเชิงเทคนิค ในศาสตร์สาขาวิชานั้น อาจารย์ผู้รับผิดชอบหลักสูตรอย่างน้อย 2 ใน 5 คน ต้องมีประสบการณ์ในด้านปฏิบัติการ โดยอาจเป็นอาจารย์ประจำของมหาวิทยาลัยนราธิวาสราชนครินทร์ หรือเป็นบุคลากรของหน่วยงานที่ไม่ใช่สถาบันอุดมศึกษาซึ่งมีข้อตกลงในการผลิตบัณฑิตของหลักสูตรนั้นร่วมกันแต่ทั้งนี้ต้องไม่เกิน 2 คน

กรณีร่วมผลิตหลักสูตรกับหน่วยงานอื่นที่ไม่ใช่สถาบันอุดมศึกษาหากจำเป็น บุคลากรที่มาจากหน่วยงานนั้นอาจได้รับการยกเว้นคุณสมบัติปริญญาโทและผลงานทางวิชาการแต่ต้องมีคุณสมบัติขั้นต่ำ ปริญญาตรีหรือเทียบเท่า และมีประสบการณ์การทำงานในหน่วยงานแห่งนั้นมาแล้วไม่น้อยกว่า 6 ปี

กรณีที่หลักสูตรจัดให้มีวิชาเอกมากกว่า 1 วิชาเอก ให้จัดอาจารย์ผู้รับผิดชอบหลักสูตรที่มีคุณวุฒิและคุณสมบัติตรงหรือสัมพันธ์กับสาขาวิชาที่เปิดสอน ไม่น้อยกว่าวิชาเอกละ 3 คน และหากเป็นปริญญาตรีทางวิชาชีพหรือปฏิบัติการที่เน้นทักษะด้านการปฏิบัติเชิงเทคนิคในศาสตร์สาขาวิชานั้น ต้องมีส่วนอาจารย์ที่มีประสบการณ์ในด้านปฏิบัติการ 1 ใน 3

กรณีที่มีความจำเป็นอย่างยิ่งสำหรับสาขาวิชาที่ไม่สามารถสรรหาอาจารย์ผู้รับผิดชอบหลักสูตรครบตามจำนวน ทางสถาบันอุดมศึกษาต้องเสนอจำนวนและคุณวุฒิของอาจารย์ผู้รับผิดชอบหลักสูตรที่มีนั้นให้สำนักปลัดกระทรวงการอุดมศึกษา วิทยาศาสตร์ วิจัยและนวัตกรรม พิจารณาเป็นรายกรณี

10. สถานที่จัดการเรียนการสอน (ให้เลือกระบุ)

คณะ/วิทยาลัย/สถาบัน.....มหาวิทยาลัยนราธิวาสราชนครินทร์

นอกสถานที่ตั้ง ได้แก่.....

คำแนะนำ ระบุสถานที่จัดการเรียนการสอนให้ชัดเจน หากมีการสอนในวิทยาเขตอื่น ๆ หรือสอนมากกว่า 1 แห่งระบุข้อมูลให้ครบถ้วน

11. สถานการณ์ภายนอกหรือการพัฒนาที่จำเป็นต้องนำมาพิจารณาในการวางแผนหลักสูตร

11.1 สถานการณ์หรือการพัฒนาทางเศรษฐกิจ

คำแนะนำ อธิบายสภาพการณ์/การเปลี่ยนแปลง/การพัฒนาทางเศรษฐกิจของประเทศภูมิภาค/โลกในปัจจุบันและแนวโน้มในอนาคต ที่มีผลต่อการเปลี่ยนแปลง/การพัฒนาความสามารถ คุณธรรม จริยธรรมของทรัพยากรบุคคลตามหลักสูตรนี้

11.2 สถานการณ์หรือการพัฒนาทางสังคมและวัฒนธรรม

คำแนะนำ อธิบายสภาพการณ์ การเปลี่ยนแปลง/การพัฒนาทางสังคมและวัฒนธรรมของประเทศไทย/ ภูมิภาค/โลกในปัจจุบันและแนวโน้มในอนาคตมีการวิเคราะห์ปัญหาทางสังคม ที่มีผลต่อการเปลี่ยนแปลง/มีการวิเคราะห์แนวโน้มการจ้างงานของบัณฑิตในสาขา

12. ผลกระทบจากข้อ 11.1 และ 11.2 ต่อการพัฒนาหลักสูตรและความเกี่ยวข้องกับพันธกิจของมหาวิทยาลัย

12.1 การพัฒนาหลักสูตร

คำแนะนำ อธิบายความจำเป็นที่ต้องสร้าง/พัฒนาหลักสูตรนี้เพื่อการสร้างทรัพยากรบุคคลที่ต้องมีความรู้ ความสามารถ คุณธรรม จริยธรรม ให้ตอบสนองต่อการเปลี่ยนแปลง/การพัฒนาทางสังคมและวัฒนธรรม เศรษฐกิจที่มีความเกี่ยวข้องกับพันธกิจของมหาวิทยาลัยและพัฒนาประเทศ/ภูมิภาค/โลกในปัจจุบันและในอนาคต

12.2 ความเกี่ยวข้องกับพันธกิจของมหาวิทยาลัย

คำแนะนำ อธิบายว่ามหาวิทยาลัยนราธิวาสราชนครินทร์ มีพันธกิจหลักคืออะไร หลักสูตรนี้จะสอดคล้องต่อพันธกิจ วิสัยทัศน์และนโยบายของมหาวิทยาลัยนราธิวาสราชนครินทร์อย่างไร

13. ความสัมพันธ์กับหลักสูตรอื่นที่เปิดสอนในคณะ/ภาควิชาอื่นของมหาวิทยาลัย

คำแนะนำ อธิบายการบริหารจัดการ แผนความร่วมมือหรือประสานงานร่วมกับคณะอื่น ๆ ที่เกี่ยวข้อง เช่น หลักสูตรนี้มีรายวิชาที่กำหนดให้นักศึกษาในหลักสูตรอื่นเรียนหรือกำหนดให้นักศึกษาหลักสูตรนี้ต้องไปเรียนรายวิชาของหลักสูตรอื่นหรือไม่ ถ้ามีจะดำเนินการอย่างไรเพื่อให้มั่นใจว่ารายวิชาดังกล่าวสนองต่อความต้องการของนักศึกษาในหลักสูตรอื่นหรือหลักสูตรนี้

หมวดที่ 2 ข้อมูลเฉพาะของหลักสูตร

1. ปรัชญา ความสำคัญ และวัตถุประสงค์ของหลักสูตร

1.1 ปรัชญา

ปรัชญาของหลักสูตร คือ คุณค่าของหลักสูตรนี้ที่จะมีต่อวิชาการ วิชาชีพ และสังคม หมายถึง ลักษณะจำเพาะของหลักสูตรที่ผู้สร้างหลักสูตร เชื่อว่าจะสร้างทรัพยากรบุคคลผู้มีความรู้และ เป็นประโยชน์ทางวิชาการอะไรบ้างต่อวิชาชีพและสังคมอย่างทันสมัย รูปแบบการเขียน ประกอบด้วย จุดมุ่งหมาย จำเพาะและเหตุผล ซึ่งปรัชญาของหลักสูตรจะ ใช้เป็นต้นแบบในการกำหนดวัตถุประสงค์

1.2 ความสำคัญ

กำหนดกรอบแนวคิดสาขาวิชา ได้แก่ ปรัชญา ความสำคัญและวัตถุประสงค์ ของหลักสูตร โดย ต้องสอดคล้องต่อปรัชญาของการอุดมศึกษา ปรัชญาของมหาวิทยาลัยและมาตรฐานวิชาการ/วิชาชีพหรือ การสร้างบัณฑิตให้มีคุณลักษณะ และความรู้ความสามารถอย่างไร

1.3 วัตถุประสงค์และผลลัพธ์การเรียนรู้ที่คาดหวัง

1.3.1 วัตถุประสงค์ของหลักสูตร

วัตถุประสงค์ของหลักสูตร คือ ผลสัมฤทธิ์ของสมรรถนะ (Competency Achievement) ของ นักศึกษาที่คาดว่าจะบังเกิดขึ้นเมื่อสิ้นสุดการจัดการเรียนการสอนตามหลักสูตรแล้ว เรียกว่า วัตถุประสงค์ การศึกษา คือ ผลการเรียนรู้ หรือ ผลสัมฤทธิ์ ทางสมอง ทางทักษะ และคุณธรรม จริยธรรมของนักศึกษาที่ ต้องการให้เกิดขึ้นหลังจากผ่านกระบวนการเรียนรู้ตลอดหลักสูตรแล้ว ให้คำนึงถึงจุดมุ่งหมายที่ระบุไว้ใน กรอบมาตรฐานฯ ว่าผู้สำเร็จการศึกษาระดับปริญญาตรีโดยทั่วไป (โดยยึดหลักตามเป้าหมายของการศึกษา คือ ผู้เรียน เก่ง ดี มีสุข)

ตัวอย่างหลักสูตรวิทยาศาสตรบัณฑิต สาขาวิชาวิทยาศาสตร์ทั่วไป

วัตถุประสงค์ของหลักสูตรบัณฑิตที่สำเร็จการศึกษาตามหลักสูตรจะมีคุณธรรม จริยธรรม ความรู้และความสามารถ ดังนี้

1. มีคุณธรรม จริยธรรม และปฏิบัติตามหลักจรรยาบรรณ
2. มีภาวะผู้นำและทำงานร่วมกับผู้อื่นได้อย่างมีความสุข
3. มีทักษะการใช้เครื่องมือและตัดสินใจเลือกใช้เครื่องมือทางวิทยาศาสตร์เพื่อสร้าง งานวิจัยหรือนวัตกรรมได้
4. สามารถวิเคราะห์ข้อมูลทางวิทยาศาสตร์ นำเสนอข้อมูลและถ่ายทอดผลงานโดยใช้ เทคโนโลยีดิจิทัลได้อย่างถูกต้องเหมาะสมและมีประสิทธิภาพ
5. สามารถสร้างสรรค์งานวิจัยหรือนวัตกรรมทางด้านวิทยาศาสตร์เพื่อตอบสนองความ ต้องการของชุมชนและท้องถิ่นได้

1.3.2 ผลลัพธ์การเรียนรู้ที่คาดหวังของหลักสูตร (Program Learning Outcomes : PLOs)

| ผลลัพธ์การเรียนรู้ที่คาดหวังของหลักสูตร (PLOs) | | **ผลการเรียนรู้ทั่วไป (Generic LO) | **ผลการเรียนรู้ เฉพาะสาขา (Specific LO) | *Cognitive Domain (Knowledge) (Bloom’s Taxonomy (Revised) (ระบุ สัญลักษณ์เป็นตัวอักษร ด้านล่าง) | **Psychomotor Domain (Skills) | **Affective Domain (Attitude) |
|--|--|---------------------------------------|---|--|----------------------------------|-------------------------------------|
| PLO1 | | | | | | |
| PLO2 | | | | | | |
| PLO3 | | | | | | |
| PLO4 | | | | | | |
| PLO5 | | | | | | |
| PLO... | | | | | | |

รูปแบบการกรอกข้อมูล

*ระบุโดยใช้สัญลักษณ์ตัวอักษร ในช่อง Cognitive Domain (Knowledge) (Bloom’s Taxonomy (Revised) ดังนี้

Remembering แทนด้วยสัญลักษณ์ “R” Understanding แทนด้วยสัญลักษณ์ “U” Applying แทนด้วยสัญลักษณ์ “Ap”
 Analyzing แทนด้วยสัญลักษณ์ “An” Evaluating แทนด้วยสัญลักษณ์ “E” Creating แทนด้วยสัญลักษณ์ “C”

**ระบุโดยใช้เครื่องหมาย ✓ ในช่อง Generic LO, Specific LO, Psychomotor Domain (Skills) และ Affective Domain (Attitude)

1.3.3 ตารางแสดงความสัมพันธ์ระหว่างผลการเรียนรู้ที่คาดหวังของหลักสูตรกับมาตรฐานผลการเรียนรู้

| ผลการเรียนรู้ที่คาดหวังของหลักสูตร | 1. คุณธรรม จริยธรรม | | | | 2. ความรู้ | | | | 3. ทักษะทางปัญญา | | | | 4. ทักษะความสัมพันธ์ระหว่างบุคคลและความรับผิดชอบ | | | | 5. ทักษะการวิเคราะห์เชิงตัวเลข การสื่อสาร และการใช้เทคโนโลยีสารสนเทศ | | | |
|------------------------------------|---------------------|---|---|---|------------|---|---|---|------------------|---|---|---|--|---|---|---|--|---|---|---|
| | 1 | 2 | 3 | 4 | 1 | 2 | 3 | 4 | 1 | 2 | 3 | 4 | 1 | 2 | 3 | 4 | 1 | 2 | 3 | 4 |
| PLO1.1 | | | | | | | | | | | | | | | | | | | | |
| PLO1.2 | | | | | | | | | | | | | | | | | | | | |
| PLO1.3 | | | | | | | | | | | | | | | | | | | | |
| PLO1.4 | | | | | | | | | | | | | | | | | | | | |
| PLO2.1 | | | | | | | | | | | | | | | | | | | | |
| PLO2.2 | | | | | | | | | | | | | | | | | | | | |
| PLO2.3 | | | | | | | | | | | | | | | | | | | | |
| PLO3.1 | | | | | | | | | | | | | | | | | | | | |
| PLO3.2 | | | | | | | | | | | | | | | | | | | | |
| PLO3.3 | | | | | | | | | | | | | | | | | | | | |
| PLO3.4 | | | | | | | | | | | | | | | | | | | | |
| PLO4.1 | | | | | | | | | | | | | | | | | | | | |
| PLO4.2 | | | | | | | | | | | | | | | | | | | | |
| PLO5.1 | | | | | | | | | | | | | | | | | | | | |
| PLO5.2 | | | | | | | | | | | | | | | | | | | | |
| PLO5.3 | | | | | | | | | | | | | | | | | | | | |
| PLO..... | | | | | | | | | | | | | | | | | | | | |

รูปแบบการกรอกข้อมูล

วิเคราะห์ความสัมพันธ์โดยระบุเครื่องหมาย ● ในช่องตาราง

1.3.4 แสดงความสัมพันธ์ระหว่างรายวิชาและผลการเรียนรู้ที่คาดหวังของหลักสูตร (Program Learning Outcomes : PLOs)

● ความรับผิดชอบหลัก ○ ความรับผิดชอบรอง

| รายวิชา | PLO1 | | | | PLO2 | | | | | PLO3 | | | | | PLO4 | | | | | PLO5 | | | | | PLO..... | | | | |
|---------|------------|-----|-----|-----|------------|-----|-----|-----|-----|------------|-----|-----|-----|-----|------------|-----|-----|-----|-----|------------|-----|-----|-----|-----|----------|--|--|--|--|
| | 1.1 | 1.2 | 1.3 | 1.4 | 2.1 | 2.2 | 2.3 | 2.4 | 2.5 | 3.1 | 3.2 | 3.3 | 3.4 | 3.5 | 4.1 | 4.2 | 4.3 | 4.4 | 4.5 | 5.1 | 5.2 | 5.3 | 5.4 | 5.5 | | | | | |
| | | | | | | | | | | | | | | | | | | | | | | | | | | | | | |
| | | | | | | | | | | | | | | | | | | | | | | | | | | | | | |
| | | | | | | | | | | | | | | | | | | | | | | | | | | | | | |
| | | | | | | | | | | | | | | | | | | | | | | | | | | | | | |
| | | | | | | | | | | | | | | | | | | | | | | | | | | | | | |
| | | | | | | | | | | | | | | | | | | | | | | | | | | | | | |
| | | | | | | | | | | | | | | | | | | | | | | | | | | | | | |
| | | | | | | | | | | | | | | | | | | | | | | | | | | | | | |
| | | | | | | | | | | | | | | | | | | | | | | | | | | | | | |
| | | | | | | | | | | | | | | | | | | | | | | | | | | | | | |
| | | | | | | | | | | | | | | | | | | | | | | | | | | | | | |
| | | | | | | | | | | | | | | | | | | | | | | | | | | | | | |

รูปแบบการกรอกข้อมูล

- ความรับผิดชอบหลัก หมายถึง ความรับผิดชอบหลัก ซึ่งต้องมีการสอน และวัดและประเมินผลสัมฤทธิ์ได้
- ความรับผิดชอบรอง หมายถึง ความรับผิดชอบรอง ซึ่งต้องสอน แต่ไม่จำเป็นต้องประเมินผลสัมฤทธิ์
- ไม่ใส่วงกลมเลย หมายถึง ผู้สอนไม่คาดว่าจะเกิดผลการเรียนรู้ในรายวิชานั้น

2. แผนพัฒนาปรับปรุง

| แผนการพัฒนา/เปลี่ยนแปลง | กลยุทธ์ | หลักฐาน/ตัวบ่งชี้ |
|-------------------------|---------|-------------------|
| | | |

หมวดที่ 3 ระบบการจัดการศึกษา การดำเนินการ และโครงสร้างของหลักสูตร

1. ระบบการจัดการศึกษา

1.1 ระบบ

คำแนะนำ ระบุระบบการจัดการศึกษาที่ใช้ในการจัดการเรียนสอนตามหลักสูตรว่าเป็นระบบเป็นระบบทวิภาค ระบบไตรภาค ระบบจตุภาค เป็นต้น ให้ระบุข้อความตามเกณฑ์มาตรฐานหลักสูตรระดับอุดมศึกษากำหนด

1.2 การจัดการศึกษาภาคฤดูร้อน

คำแนะนำ ระบุว่ามีการจัดการเรียนสอนในภาคฤดูร้อนหรือไม่ หากมีในระบุข้อความตามเกณฑ์มาตรฐานหลักสูตรระดับอุดมศึกษากำหนด

1.3 การเทียบเคียงหน่วยกิตในระบบทวิภาค(ในกรณีที่มีใช้ระบบทวิภาค- ระบุรายละเอียด)

คำแนะนำ ถ้ามีการจัดการศึกษาที่ใช้ระบบอื่น ๆ ที่มีใช้การใช้ระบบการศึกษาแบบทวิภาค ในการจัดการเรียนการสอน ให้แสดงการเทียบเคียงกับระบบทวิภาคให้ชัดเจน

2. การดำเนินการหลักสูตร

2.1 วัน-เวลาในการดำเนินการเรียนการสอน

คำแนะนำ ให้ระบุช่วงเวลาการจัดการเรียนการสอนตามรายละเอียดต่อไปนี้

| | |
|--------------------|---------------------------------|
| ภาคการศึกษาต้น | เดือน.....ถึง เดือน..... |
| ภาคการศึกษาปลาย | เดือน.....ถึง เดือน..... |
| ภาคการศึกษาฤดูร้อน | เดือน.....ถึง เดือน.....(ถ้ามี) |

2.2 คุณสมบัติของผู้เข้าศึกษา

คำแนะนำ ระบุคุณสมบัติผู้เข้าศึกษาในหลักสูตรที่สอดคล้องกับระดับการศึกษาตามเกณฑ์มาตรฐานหลักสูตรระดับอุดมศึกษา เช่น สำเร็จการศึกษาระดับมัธยมศึกษาตอนปลาย ในกรณีที่มีเกณฑ์คุณสมบัติเพิ่มเติมต้องระบุให้ครบและชัดเจน

2.3 ปัญหาของนักศึกษาแรกเข้า

คำแนะนำ ระบุลักษณะเฉพาะผู้ที่จะมีครเข้าเรียนในหลักสูตรที่ต้องนำมาประกอบการพิจารณาในการเรียนให้สำเร็จตามหลักสูตร (เช่น นักศึกษาที่มีข้อจำกัดทางทักษะ IT หรือ ภาษา คณิตศาสตร์ หรือการปรับตัวในการเรียน)

2.4 กลยุทธ์ในการดำเนินการเพื่อแก้ไขปัญหา/ข้อจำกัดของนักศึกษาในข้อ 2.3

คำแนะนำ ระบุวิธีการที่จะให้แก้ไขปัญหา/ข้อจำกัดของนักศึกษา

2.5 แผนการรับนักศึกษาและผู้สำเร็จการศึกษาในระยะ 5 ปี

| จำนวนนักศึกษา | ปีการศึกษา | | | | |
|------------------------|------------|--------|-------|-------|-------|
| | 25... | 25.... | 25... | 25... | 25... |
| ชั้นปีที่ 1 | | | | | |
| ชั้นปีที่ 2 | | | | | |
| ชั้นปีที่ 3 | | | | | |
| ชั้นปีที่ 4 | | | | | |
| รวม | | | | | |
| คาดว่าจะสำเร็จการศึกษา | | | | | |

2.6 งบประมาณตามแผน

คำแนะนำ แสดงงบประมาณทั้งรายรับ(รวมงบประมาณแผ่นดินด้วย)และรายจ่าย โดยจำแนกรายละเอียดตามหัวข้อการเสนอตั้งงบประมาณ รวมทั้งประมาณการค่าใช้จ่าย(ทุนทั้งหมดรวมที่ได้รับสนับสนุนจากงบประมาณแผ่นดินด้วย ทั้ง อาคาร สถานที่ ครุภัณฑ์ วัสดุ)ต่อหัวในการผลิตบัณฑิตตามหลักสูตรนั้น ดังนี้

2.6.1 งบประมาณรายรับ (หน่วย บาท)

| รายละเอียดรายรับ | ปีงบประมาณ พ.ศ. | | | |
|------------------|-----------------|-------|--------|--------|
| | 25... | 25... | 25.... | 25.... |
| เงินอุดหนุน | | | | |
| ค่าบำรุงการศึกษา | | | | |
| ค่าลงทะเบียน | | | | |
| รวมรายรับ | | | | |

2.6.2 งบประมาณรายจ่าย (หน่วย บาท)

| รายละเอียดรายจ่าย | ปีงบประมาณ พ.ศ. | | | |
|--------------------------------|-----------------|-------|--------|--------|
| | 25... | 25... | 25.... | 25.... |
| งบดำเนินการ | | | | |
| 1. ค่าใช้จ่ายบุคลากร/ค่าตอบแทน | | | | |
| 2. ค่าวัสดุ/ค่าสาธารณูปโภค | | | | |
| งบลงทุน | | | | |
| 1. ค่าครุภัณฑ์ | | | | |
| 2. ค่าที่ดินและสิ่งก่อสร้าง | | | | |
| งบรายจ่ายอื่นๆ | | | | |
| รวม | | | | |
| ค่าใช้จ่าย/หัวนักศึกษา | | | | |

2.7 ระบบการศึกษา (ให้เลือกระบุ)

- แบบชั้นเรียน
- แบบทางไกลผ่านสื่อสิ่งพิมพ์เป็นหลัก
- แบบทางไกลผ่านสื่อแพร่ภาพและเสียงเป็นสื่อหลัก
- แบบทางไกลทางอิเล็กทรอนิกส์เป็นสื่อหลัก (E-learning)
- แบบทางไกลทางอินเทอร์เน็ต
- อื่น ๆ (ระบุ)

2.8 การเทียบโอนหน่วยกิต รายวิชาและการลงทะเบียนเรียนข้ามมหาวิทยาลัย (ถ้ามี)

คำแนะนำ หากมีการโอนหน่วยกิต ต้องให้ความสำคัญต่อการเทียบวิทยารับโอนที่ต้องมีการเรียนในเนื้อหาระที่กำหนดในรายวิชาของหลักสูตรอย่างครอบคลุมครบถ้วน (ทั้งนี้ให้เป็นไปตามข้อบังคับของมหาวิทยาลัยนราธิวาสราชนครินทร์)

3. หลักสูตรและอาจารย์ผู้สอน

3.1 หลักสูตร

- | | | | |
|--------------------------------------|------------------|-------|----------|
| 3.1.1 จำนวนหน่วยกิต | รวมตลอดหลักสูตร | | หน่วยกิต |
| 3.1.2 โครงสร้างหลักสูตร | | | |
| 1) หมวดวิชาการศึกษาทั่วไป | จำนวนไม่น้อยกว่า | | หน่วยกิต |
| - กลุ่มวิชาภาษาศาสตร์ | | | หน่วยกิต |
| - กลุ่มวิชามนุษยศาสตร์และสังคมศาสตร์ | | | หน่วยกิต |
| - กลุ่มวิชาวิทยาศาสตร์และคณิตศาสตร์ | | | หน่วยกิต |
| - กลุ่มวิชาพลศึกษา | | | หน่วยกิต |
| 2) หมวดวิชาเฉพาะ | จำนวนไม่น้อยกว่า | | หน่วยกิต |
| - กลุ่มวิชาพื้นฐานวิชาชีพ | | | หน่วยกิต |
| - กลุ่มวิชาชีพบังคับ | | | หน่วยกิต |
| - กลุ่มวิชาชีพเลือก | | | หน่วยกิต |
| 3) หมวดวิชาเลือกเสรี | จำนวนไม่น้อยกว่า | | หน่วยกิต |

3.1.3 รายวิชาในหมวดต่างๆ

1) หมวดวิชาศึกษาทั่วไป จำนวนไม่น้อยกว่าหน่วยกิต

1.1) กลุ่มวิชาภาษาศาสตร์ จำนวนหน่วยกิต

| | | |
|------------|------------------------------|---|
| รายวิชา | ชื่อวิชา | จำนวนหน่วยกิต (บรรยาย-ปฏิบัติ-ศึกษาด้วยตนเอง) |
| xx-xxx-xxx | (ชื่อวิชาภาษาไทย) | x (x-x-x) |
| | (.....) (ชื่อวิชาภาษาอังกฤษ) | |

1.2) กลุ่มวิชาสังคมศาสตร์และมนุษยศาสตร์ จำนวนหน่วยกิต

| | | |
|------------|------------------------------|---|
| รายวิชา | ชื่อวิชา | จำนวนหน่วยกิต (บรรยาย-ปฏิบัติ-ศึกษาด้วยตนเอง) |
| xx-xxx-xxx | (ชื่อวิชาภาษาไทย) | x (x-x-x) |
| | (.....) (ชื่อวิชาภาษาอังกฤษ) | |

1.3) กลุ่มวิชาวิทยาศาสตร์และคณิตศาสตร์ จำนวนหน่วยกิต

| | | |
|------------|------------------------------|---|
| รายวิชา | ชื่อวิชา | จำนวนหน่วยกิต (บรรยาย-ปฏิบัติ-ศึกษาด้วยตนเอง) |
| xx-xxx-xxx | (ชื่อวิชาภาษาไทย) | x (x-x-x) |
| | (.....) (ชื่อวิชาภาษาอังกฤษ) | |

1.4) กลุ่มวิชาพลศึกษา จำนวนหน่วยกิต

| | | |
|------------|------------------------------|---|
| รายวิชา | ชื่อวิชา | จำนวนหน่วยกิต (บรรยาย-ปฏิบัติ-ศึกษาด้วยตนเอง) |
| xx-xxx-xxx | (ชื่อวิชาภาษาไทย) | x (x-x-x) |
| | (.....) (ชื่อวิชาภาษาอังกฤษ) | |

2) หมวดวิชาเฉพาะ จำนวนไม่น้อยกว่าหน่วยกิต

2.1) กลุ่มวิชาพื้นฐานวิชาชีพ จำนวนหน่วยกิต

| | | |
|------------|------------------------------|---|
| รายวิชา | ชื่อวิชา | จำนวนหน่วยกิต (บรรยาย-ปฏิบัติ-ศึกษาด้วยตนเอง) |
| xx-xxx-xxx | (ชื่อวิชาภาษาไทย) | x (x-x-x) |
| | (.....) (ชื่อวิชาภาษาอังกฤษ) | |

2.2) กลุ่มวิชาชีพบังคับ จำนวนหน่วยกิต

| | | |
|------------|------------------------------|---|
| รายวิชา | ชื่อวิชา | จำนวนหน่วยกิต (บรรยาย-ปฏิบัติ-ศึกษาด้วยตนเอง) |
| xx-xxx-xxx | (ชื่อวิชาภาษาไทย) | x (x-x-x) |
| | (.....) (ชื่อวิชาภาษาอังกฤษ) | |

2.3) กลุ่มวิชาชีพเลือก จำนวน

.....หน่วยกิต

| รายวิชา | ชื่อวิชา | จำนวนหน่วยกิต (บรรยาย-ปฏิบัติ-ศึกษาด้วยตนเอง) |
|------------|------------------|---|
| xx-xxx-xxx | (.....) | (ชื่อวิชาภาษาไทย) x (x-x-x) (ชื่อวิชาภาษาอังกฤษ) |

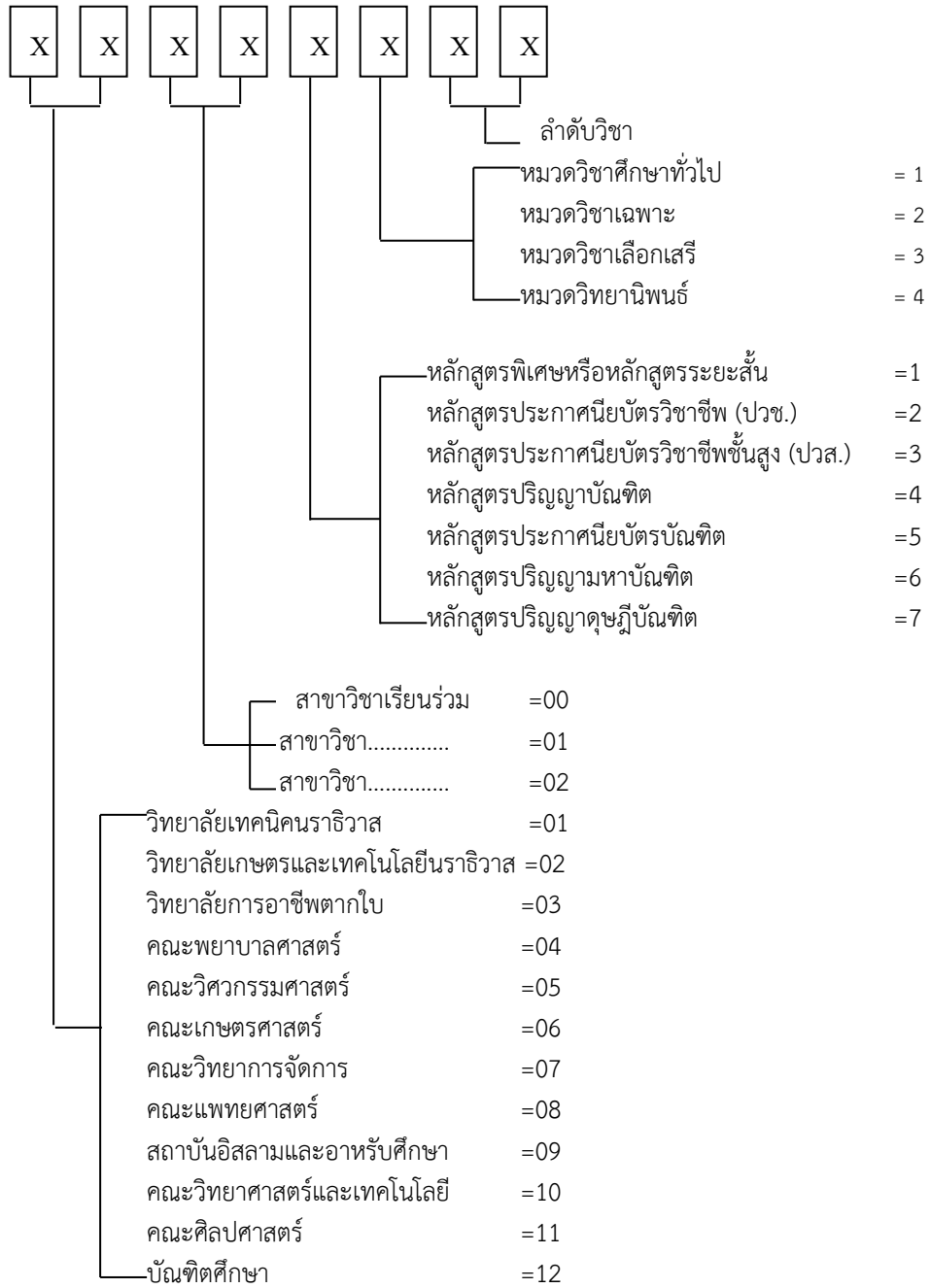
3) หมวดวิชาเลือกเสรี

จำนวน

6 หน่วยกิต

| รายวิชา | ชื่อวิชา | จำนวนหน่วยกิต (บรรยาย-ปฏิบัติ-ศึกษาด้วยตนเอง) |
|------------|------------------|---|
| xx-xxx-xxx | (.....) | (ชื่อวิชาภาษาไทย) x (x-x-x) (ชื่อวิชาภาษาอังกฤษ) |

การกำหนดรหัสวิชา



3.1.4 แผนการศึกษา

ปีการศึกษาที่ 1

ภาคการศึกษาต้น

| รหัสวิชา | ชื่อวิชา | หน่วยกิต (ทฤษฎี - ปฏิบัติ - ศึกษาด้วยตนเอง) |
|-------------------------|------------|---|
| หมวดวิชาศึกษาทั่วไป | | |
| XX-XXX-XXX | | x (x-x-x) |
| XX-XXX-XXX | | x (x-x-x) |
| หมวดวิชาเฉพาะ | | |
| กลุ่มวิชาพื้นฐานวิชาชีพ | | |
| XX-XXX-XXX | | x (x-x-x) |
| XX-XXX-XXX | | x (x-x-x) |
| กลุ่มวิชาบังคับ | | |
| XX-XXX-XXX | | x (x-x-x) |
| XX-XXX-XXX | | x (x-x-x) |
| กลุ่มวิชาเลือกเฉพาะ | | |
| XX-XXX-XXX | | x (x-x-x) |
| XX-XXX-XXX | | x (x-x-x) |
| หมวดวิชาเลือกเสรี | | |
| XX-XXX-XXX | | x (x-x-x) |
| | รวม | x (x-x-x) หน่วยกิต |

ปีการศึกษาที่ 1

ภาคการศึกษาปลาย

| รหัสวิชา | ชื่อวิชา | หน่วยกิต (ทฤษฎี - ปฏิบัติ - ศึกษาด้วยตนเอง) |
|-------------------------|------------|---|
| หมวดวิชาศึกษาทั่วไป | | |
| xx-xxx-xxx | | x (x-x-x) |
| xx-xxx-xxx | | x (x-x-x) |
| หมวดวิชาเฉพาะ | | |
| กลุ่มวิชาพื้นฐานวิชาชีพ | | |
| xx-xxx-xxx | | x (x-x-x) |
| xx-xxx-xxx | | x (x-x-x) |
| กลุ่มวิชาบังคับ | | |
| xx-xxx-xxx | | x (x-x-x) |
| xx-xxx-xxx | | x (x-x-x) |
| กลุ่มวิชาเลือกเฉพาะ | | |
| xx-xxx-xxx | | x (x-x-x) |
| xx-xxx-xxx | | x (x-x-x) |
| หมวดวิชาเลือกเสรี | | |
| xx-xxx-xxx | | x (x-x-x) |
| | รวม | x (x-x-x) หน่วยกิต |

การศึกษาที่ 2

ภาคการศึกษาต้น

| รหัสวิชา | ชื่อวิชา | หน่วยกิต (ทฤษฎี - ปฏิบัติ - ศึกษาด้วยตนเอง) |
|--------------------------------|------------|---|
| หมวดวิชาศึกษาทั่วไป | | |
| xx-xxx-xxx | | x (x-x-x) |
| xx-xxx-xxx | | x (x-x-x) |
| หมวดวิชาเฉพาะ | | |
| กลุ่มวิชาพื้นฐานวิชาชีพ | | |
| xx-xxx-xxx | | x (x-x-x) |
| xx-xxx-xxx | | x (x-x-x) |
| กลุ่มวิชาบังคับ | | |
| xx-xxx-xxx | | x (x-x-x) |
| xx-xxx-xxx | | x (x-x-x) |
| กลุ่มวิชาเลือกเฉพาะ | | |
| xx-xxx-xxx | | x (x-x-x) |
| xx-xxx-xxx | | x (x-x-x) |
| หมวดวิชาเลือกเสรี | | |
| xx-xxx-xxx | | x (x-x-x) |
| | รวม | x (x-x-x) หน่วยกิต |

ปีการศึกษาที่ 2

ภาคการศึกษาปลาย

| รหัสวิชา | ชื่อวิชา | หน่วยกิต (ทฤษฎี - ปฏิบัติ - ศึกษาด้วยตนเอง) |
|-------------------------|------------|---|
| หมวดวิชาศึกษาทั่วไป | | |
| xx-xxx-xxx | | x (x-x-x) |
| xx-xxx-xxx | | x (x-x-x) |
| หมวดวิชาเฉพาะ | | |
| กลุ่มวิชาพื้นฐานวิชาชีพ | | |
| xx-xxx-xxx | | x (x-x-x) |
| xx-xxx-xxx | | x (x-x-x) |
| กลุ่มวิชาบังคับ | | |
| xx-xxx-xxx | | x (x-x-x) |
| xx-xxx-xxx | | x (x-x-x) |
| กลุ่มวิชาเลือกเฉพาะ | | |
| xx-xxx-xxx | | x (x-x-x) |
| xx-xxx-xxx | | x (x-x-x) |
| หมวดวิชาเลือกเสรี | | |
| xx-xxx-xxx | | x (x-x-x) |
| | รวม | x (x-x-x) หน่วยกิต |

ปีการศึกษาที่ 3

ภาคการศึกษาต้น

| รหัสวิชา | ชื่อวิชา | หน่วยกิต (ทฤษฎี - ปฏิบัติ - ศึกษาด้วยตนเอง) |
|-------------------------|------------|---|
| หมวดวิชาศึกษาทั่วไป | | |
| XX-XXX-XXX | | x (x-x-x) |
| XX-XXX-XXX | | x (x-x-x) |
| หมวดวิชาเฉพาะ | | |
| กลุ่มวิชาพื้นฐานวิชาชีพ | | |
| XX-XXX-XXX | | x (x-x-x) |
| XX-XXX-XXX | | x (x-x-x) |
| กลุ่มวิชาบังคับ | | |
| XX-XXX-XXX | | x (x-x-x) |
| XX-XXX-XXX | | x (x-x-x) |
| กลุ่มวิชาเลือกเฉพาะ | | |
| XX-XXX-XXX | | x (x-x-x) |
| XX-XXX-XXX | | x (x-x-x) |
| หมวดวิชาเลือกเสรี | | |
| XX-XXX-XXX | | x (x-x-x) |
| | รวม | x (x-x-x) หน่วยกิต |

ปีการศึกษาที่ 3

ภาคการศึกษาปลาย

| รหัสวิชา | ชื่อวิชา | หน่วยกิต (ทฤษฎี - ปฏิบัติ - ศึกษาด้วยตนเอง) |
|-------------------------|------------|---|
| หมวดวิชาศึกษาทั่วไป | | |
| XX-XXX-XXX | | x (x-x-x) |
| XX-XXX-XXX | | x (x-x-x) |
| หมวดวิชาเฉพาะ | | |
| กลุ่มวิชาพื้นฐานวิชาชีพ | | |
| XX-XXX-XXX | | x (x-x-x) |
| XX-XXX-XXX | | x (x-x-x) |
| กลุ่มวิชาบังคับ | | |
| XX-XXX-XXX | | x (x-x-x) |
| XX-XXX-XXX | | x (x-x-x) |
| กลุ่มวิชาเลือกเฉพาะ | | |
| XX-XXX-XXX | | x (x-x-x) |
| XX-XXX-XXX | | x (x-x-x) |
| หมวดวิชาเลือกเสรี | | |
| XX-XXX-XXX | | x (x-x-x) |
| | รวม | x (x-x-x) หน่วยกิต |

ปีการศึกษาที่ 4

ภาคการศึกษาต้น

| รหัสวิชา | ชื่อวิชา | หน่วยกิต (ทฤษฎี - ปฏิบัติ - ศึกษาด้วยตนเอง) |
|-------------------------|------------|---|
| หมวดวิชาศึกษาทั่วไป | | |
| XX-XXX-XXX | | x (x-x-x) |
| XX-XXX-XXX | | x (x-x-x) |
| หมวดวิชาเฉพาะ | | |
| กลุ่มวิชาพื้นฐานวิชาชีพ | | |
| XX-XXX-XXX | | x (x-x-x) |
| XX-XXX-XXX | | x (x-x-x) |
| กลุ่มวิชาบังคับ | | |
| XX-XXX-XXX | | x (x-x-x) |
| XX-XXX-XXX | | x (x-x-x) |
| กลุ่มวิชาเลือกเฉพาะ | | |
| XX-XXX-XXX | | x (x-x-x) |
| XX-XXX-XXX | | x (x-x-x) |
| หมวดวิชาเลือกเสรี | | |
| XX-XXX-XXX | | x (x-x-x) |
| | รวม | x (x-x-x) หน่วยกิต |

ปีการศึกษาที่ 4

ภาคการศึกษาปลาย

| รหัสวิชา | ชื่อวิชา | หน่วยกิต (ทฤษฎี - ปฏิบัติ - ศึกษาด้วยตนเอง) |
|--------------------------------|------------|---|
| หมวดวิชาศึกษาทั่วไป | | |
| xx-xxx-xxx | | x (x-x-x) |
| xx-xxx-xxx | | x (x-x-x) |
| หมวดวิชาเฉพาะ | | |
| กลุ่มวิชาพื้นฐานวิชาชีพ | | |
| xx-xxx-xxx | | x (x-x-x) |
| xx-xxx-xxx | | x (x-x-x) |
| กลุ่มวิชาบังคับ | | |
| xx-xxx-xxx | | x (x-x-x) |
| xx-xxx-xxx | | x (x-x-x) |
| กลุ่มวิชาเลือกเฉพาะ | | |
| xx-xxx-xxx | | x (x-x-x) |
| xx-xxx-xxx | | x (x-x-x) |
| หมวดวิชาเลือกเสรี | | |
| xx-xxx-xxx | | x (x-x-x) |
| | รวม | x (x-x-x) หน่วยกิต |

3.1.5 คำอธิบายรายวิชา (ให้ระบุภาษาไทยและภาษาอังกฤษ)

หมวดวิชาศึกษาทั่วไป

กลุ่มวิชาภาษาศาสตร์

XX-XXX-XX x (x-x-x)
ภาษาไทย.....
.....
ภาษาอังกฤษ.....
.....

กลุ่มวิชามนุษยศาสตร์และสังคมศาสตร์

XX-XXX-XX x (x-x-x)
(.....)
ภาษาไทย.....
.....
ภาษาอังกฤษ.....
.....

กลุ่มวิชาวิทยาศาสตร์และคณิตศาสตร์

XX-XXX-XX x (x-x-x)
(.....)
ภาษาไทย.....
.....
ภาษาอังกฤษ.....
.....

กลุ่มวิชาพลศึกษา

XX-XXX-XX x (x-x-x)
(.....)
ภาษาไทย.....
.....
ภาษาอังกฤษ.....
.....

หมวดวิชาเฉพาะ

กลุ่มวิชาพื้นฐานวิชาชีพ

XX-XXX-XX

.....

x (x-x-x)

(.....)

ภาษาไทย.....

.....

ภาษาอังกฤษ.....

.....

กลุ่มวิชาชีพบังคับ

XX-XXX-XX

.....

x (x-x-x)

(.....)

ภาษาไทย.....

.....

ภาษาอังกฤษ.....

.....

กลุ่มวิชาชีพเลือก

XX-XXX-XX

.....

x (x-x-x)

(.....)

ภาษาไทย.....

.....

ภาษาอังกฤษ.....

.....

หมวดวิชาเลือกเสรี

XX-XXX-XX

.....

x (x-x-x)

(.....)

ภาษาไทย.....

.....

ภาษาอังกฤษ.....

.....

3.2 ชื่อ สกุล ตำแหน่งและคุณวุฒิของอาจารย์

3.2.1 อาจารย์ประจำหลักสูตร

| ลำดับ | ชื่อ-สกุล | ตำแหน่งทางวิชาการ | คุณวุฒิการศึกษา | สถาบันที่สำเร็จการศึกษา | ภาระการสอน (ชม.ต่อสัปดาห์) | | | |
|-------|-----------|-------------------|-----------------|-------------------------|----------------------------|---------|---------|---------|
| | | | | | 25..... | 25..... | 25..... | 25..... |
| 1 | | | | | | | | |
| 2 | | | | | | | | |
| 3 | | | | | | | | |
| 4 | | | | | | | | |
| 5 | | | | | | | | |

คำแนะนำ หลักสูตรปริญญาตรีทางวิชาการ อาจารย์ประจำหลักสูตร มีคุณวุฒิขั้นต่ำปริญญาโทหรือเทียบเท่าผู้ช่วยศาสตราจารย์ และต้องมีผลงานทางวิชาการที่ไม่ใช่ส่วนหนึ่งของการศึกษาและเป็นผลงานทางวิชาการที่ได้รับการเผยแพร่ตามหลักเกณฑ์ที่กำหนดในการพิจารณาแต่ให้บุคคลดำรงตำแหน่งทางวิชาการอย่างน้อย 1 รายการ ในรอบ 5 ปีย้อนหลัง ทั้งนี้สามารถเป็นอาจารย์ประจำหลักสูตรหลายหลักสูตรได้ในเวลาเดียวกัน แต่ต้องเป็นหลักสูตรที่อาจารย์ผู้นั้น มีคุณวุฒิตรงหรือสัมพันธ์ตามสาขาวิชาของหลักสูตร

หลักสูตรปริญญาตรีทางวิชาชีพหรือปฏิบัติการ และหลักสูตรปริญญาตรี (ต่อเนื่อง) อาจารย์ประจำหลักสูตรมีคุณวุฒิขั้นต่ำปริญญาโทหรือเทียบเท่าหรือมีตำแหน่งผู้ช่วยศาสตราจารย์และต้องมีผลงานทางวิชาการที่ไม่ใช่ส่วนหนึ่งของการศึกษาเพื่อรับปริญญาเป็นผลงานทางวิชาการได้รับการเผยแพร่ตามหลักเกณฑ์ที่กำหนดในการพิจารณาแต่งตั้งให้ดำรงตำแหน่งทางวิชาการอย่างน้อย 1 รายการ ในรอบ 5 ปีย้อนหลัง

สำหรับหลักสูตรปริญญาตรีทางวิชาชีพหรือปฏิบัติการ ที่เน้นทักษะด้านวิชาชีพตามข้อกำหนดของมาตรฐานวิชาชีพ อาจารย์ประจำหลักสูตรต้องมีคุณสมบัติเป็นไปตามมาตรฐานวิชาชีพนั้นๆ

กรณีร่วมผลิตหลักสูตรกับหน่วยงานอื่นที่ไม่ใช่สถาบันอุดมศึกษาหากจำเป็น บุคลากรที่มาจากหน่วยงานนั้นอาจได้รับการยกเว้นคุณวุฒิปริญญาโทและผลงานทางวิชาการแต่ต้องมีคุณวุฒิขั้นต่ำปริญญาตรีหรือเทียบเท่า และมีประสบการณ์การทำงานในหน่วยงานแห่งนั้นมาแล้วไม่น้อยกว่า ๖ ปี

3.2.2 อาจารย์ประจำ

| ลำดับ | ชื่อ-สกุล | ตำแหน่งทางวิชาการ | คุณวุฒิการศึกษา | สถาบันที่สำเร็จการศึกษา | ภาระการสอน (ชม.ต่อสัปดาห์) | | | |
|-------|-----------|-------------------|-----------------|-------------------------|----------------------------|---------|---------|---------|
| | | | | | 25..... | 25..... | 25..... | 25..... |
| 1 | | | | | | | | |
| 2 | | | | | | | | |
| 3 | | | | | | | | |
| 4 | | | | | | | | |
| 5 | | | | | | | | |

คำแนะนำ อาจารย์ประจำ หมายถึง บุคคลที่ดำรงตำแหน่งอาจารย์ ผู้ช่วยศาสตราจารย์ รองศาสตราจารย์ และศาสตราจารย์ ในสถาบันอุดมศึกษาที่เปิดสอนหลักสูตรนั้น ที่มีหน้าที่ รับผิดชอบตามพันธกิจของการอุดมศึกษา และปฏิบัติหน้าที่ได้เป็นเวลา

3.2.3 อาจารย์พิเศษ

| ลำดับ | ชื่อ-สกุล | ตำแหน่งทางวิชาการ | คุณวุฒิการศึกษา | สถาบันที่สำเร็จการศึกษา | ภาระการสอน (ชม.ต่อสัปดาห์) | | | |
|-------|-----------|-------------------|-----------------|-------------------------|----------------------------|---------|---------|---------|
| | | | | | 25..... | 25..... | 25..... | 25..... |
| 1 | | | | | | | | |
| 2 | | | | | | | | |
| 3 | | | | | | | | |

คำแนะนำ อาจารย์พิเศษ หมายถึง อาจารย์ผู้สอนไม่ใช่อาจารย์ประจำ

4. องค์ประกอบเกี่ยวกับประสบการณ์ภาคสนาม (การฝึกงานหรือสหกิจศึกษา)

คำแนะนำ สรุบบนโดยย่อเกี่ยวกับการฝึกประสบการณ์วิชาชีพ หรือฝึกสหกิจศึกษาที่กำหนดไว้ในหลักสูตร

4.1 มาตรฐานผลการเรียนรู้ของประสบการณ์ภาคสนาม

คำแนะนำ มาตรฐานผลการเรียนรู้ ได้แก่วัตถุประสงค์ของรายวิชานี้ (สมรรถนะที่ต้องการทั้งคุณธรรม จริยธรรม ปัญญา ทักษะพิสัย)

4.2 ช่วงเวลา

คำแนะนำ ระบุช่วงเวลาของหลักสูตรที่จัดประสบการณ์ภาคสนามให้นักศึกษา เช่น ปี ภาคการศึกษาที่จัด

4.3 การจัดเวลาและตารางสอน

คำแนะนำ การจัดเวลาและตารางสอน ระบุจำนวนคาบต่อสัปดาห์ และระบุระยะเวลาการเรียนรู้ภาคสนาม

5. ข้อกำหนดเกี่ยวกับการทำโครงการหรืองานวิจัย

5.1 คำอธิบายโดยย่อ

คำแนะนำ สรุบบนโดยย่อเกี่ยวกับการทำโครงการหรืองานวิจัย

5.2 มาตรฐานผลการเรียนรู้

คำแนะนำ มาตรฐานผลการเรียนรู้ ได้แก่วัตถุประสงค์ของรายวิชานี้ (สมรรถนะที่ต้องการทั้งคุณธรรม จริยธรรม ปัญญา ทักษะพิสัย)

5.3 ช่วงเวลา

คำแนะนำ ระบุช่วงเวลาของหลักสูตรที่จัดประสบการณ์ภาคสนามให้นักศึกษา เช่น ปี ภาคการศึกษาที่จัด

5.4 จำนวนหน่วยกิต

คำแนะนำ ระบุจำนวนหน่วยกิต

5.5 การเตรียมการ

คำแนะนำ การเตรียมการ การปฐมนิเทศ การแนะนำอาจารย์พิเศษ พี่เลี้ยง ผู้บังคับบัญชาฯ การให้คำแนะนำและช่วยเหลือทางด้านวิชาการแก่นักศึกษา

5.6 กระบวนการประเมินผล

คำแนะนำ กระบวนการประเมินผล ประเมินอะไร โดยวิธีการและเครื่องมืออะไร อย่างไร โดยใคร เมื่อไร กลไกสำหรับการทวนสอบมาตรฐาน

หมวดที่ 4 ผลการเรียนรู้และกลยุทธ์การสอนและการประเมิน

1. การพัฒนาคุณลักษณะพิเศษของนักศึกษา

คำแนะนำ ระบุลักษณะพิเศษที่นอกเหนือไปจากความคาดหวังโดยทั่ว ๆ ไปที่สถาบัน คณะหรือสาขาวิชาพยายามพัฒนาให้มีขึ้นในตัวของนักศึกษาหลักสูตรนี้ ในแต่ละคุณลักษณะพิเศษดังกล่าว ให้แสดงกลยุทธ์การสอนและกิจกรรมที่จะใช้ในการพัฒนาคุณลักษณะเหล่านี้

| คุณลักษณะพิเศษ | กลยุทธ์การสอนหรือกิจกรรมนักศึกษา |
|----------------|----------------------------------|
| 1. | |
| 2. | |
| 3. | |
| 4. | |

2. ผลการพัฒนาการเรียนรู้ 5 ด้านตาม TQF/มคอ.1

2.1 ตารางแสดงความเชื่อมโยงระหว่างผลลัพธ์การเรียนรู้ตามกรอบมาตรฐานคุณวุฒิการศึกษาแห่งชาติ(TQF: Thailand Qualification Framework) และผลลัพธ์การเรียนรู้ของหลักสูตร (Program learning outcomes: PLO)

| ผลลัพธ์การเรียนรู้ตามกรอบมาตรฐาน คุณวุฒิการศึกษาแห่งชาติ (TQF: Thailand Qualification Framework) | คุณลักษณะบัณฑิตที่พึงประสงค์ (ผลลัพธ์การเรียนรู้ของหลักสูตร (Program learning outcomes: PLO)) |
|---|--|
| 2.1.1 ด้านคุณธรรม จริยธรรม 1) 2) | PLO1 |
| 2.1.2 ด้านความรู้ 1) 2) | PLO2 |
| 2.1.3 ด้านทักษะทางปัญญา 1) 2) | PLO3 |
| 2.1.4 ด้านทักษะความสัมพันธ์ระหว่างบุคคลและความรับผิดชอบ 1) 2) 3) | PLO4 |
| 2.1.5 ด้านทักษะการวิเคราะห์เชิงตัวเลข การสื่อสาร และการให้เทคโนโลยีสารสนเทศ 1) 2) 3) | PLO5 |

2.2 ผลลัพธ์การเรียนรู้ (PLO/SubPLO)

| ผลลัพธ์การเรียนรู้ (PLO/SubPLO) | กลยุทธ์การสอน | วิธีการวัดและประเมินผลการเรียนรู้ |
|---------------------------------|---------------|-----------------------------------|
| | | |

3. แผนที่แสดงการกระจายความรับผิดชอบมาตรฐานผลการเรียนรู้จากหลักสูตรสู่รายวิชา (Curriculum Mapping)

คำแนะนำ แสดงให้เห็นว่าแต่ละรายวิชาในหลักสูตรรับผิดชอบต่อมาตรฐานผลการเรียนรู้ ใดบ้าง (ตามที่ระบุในหมวดที่ 4 ข้อ 2) โดยระบุผลการเรียนรู้ครบทุกด้าน อย่างน้อยร้อยละ 50 ส่วนแต่ละรายวิชาที่เหลืออีกร้อยละ 50 ต้องมีผลการเรียนอย่างน้อย 3 ด้าน คือ ด้านคุณธรรม จริยธรรม ด้านความรู้ และด้านทักษะทางปัญญา และรวมทั้งหลักสูตรต้องมีผลการเรียนรู้ทุกด้าน

3.1 หมวดรายวิชาศึกษาทั่วไป

ผลการเรียนรู้ตามกรอบมาตรฐานคุณวุฒิ (TQF)

| 1. ด้านคุณธรรม จริยธรรม | 2. ด้านความรู้ | 3. ด้านทักษะทางปัญญา |
|--|---|----------------------|
| 1.1 | 2.1 | 3.1 |
| 1.2 | 2.2 | 3.2 |
| 1.3 | 2.3 | 3.3 |
| 1.4..... | 2.4..... | 3.4..... |
| 4. ด้านทักษะความสัมพันธ์ระหว่างบุคคลและความรับผิดชอบ | 5. ด้านการวิเคราะห์เชิงตัวเลข การสื่อสาร และการใช้เทคโนโลยีสารสนเทศ | |
| 4.1 | 5.1 | |
| 4.2 | 5.2 | |
| 4.3 | 5.3 | |
| 4.4..... | 5.4..... | |

ผลการเรียนรู้ตามกรอบมาตรฐานคุณวุฒิ (TQF)

หมวดวิชาศึกษาทั่วไป

1 ด้านคุณธรรมจริยธรรม

1.1 ผลการเรียนรู้ด้านคุณธรรมจริยธรรม

.....

.....

.....

.....

1.2 กลยุทธ์การสอนที่ใช้พัฒนาการเรียนรู้ด้านคุณธรรม จริยธรรม

.....

.....

.....

.....

1.3 กลยุทธ์การประเมินผลการเรียนรู้ด้านคุณธรรม จริยธรรม

.....

.....

.....

.....

2. ด้านความรู้

2.1 ผลการเรียนรู้ด้านความรู้

.....

.....

.....

.....

2.2 กลยุทธ์การสอนที่ใช้พัฒนาการเรียนรู้ด้านความรู้

.....

.....

.....

.....

2.3 กลยุทธ์การประเมินผลการเรียนรู้ด้านความรู้

.....

.....

.....

.....

3. ด้านทักษะทางปัญญา

3.1 ผลการเรียนรู้ด้านทักษะทางปัญญา

.....
.....
.....
.....

3.2 กลยุทธ์การสอนที่ใช้พัฒนาการเรียนรู้ด้านทักษะทางปัญญา

.....
.....
.....
.....

3.3 กลยุทธ์การประเมินผลการเรียนรู้ด้านทักษะทางปัญญา

.....
.....
.....
.....

4. ด้านความสัมพันธ์ระหว่างบุคคลและความรับผิดชอบ

4.1 ผลการเรียนรู้ด้านทักษะความสัมพันธ์ระหว่างบุคคลและความรับผิดชอบ

.....
.....
.....
.....

4.2 กลยุทธ์การสอนที่ใช้พัฒนาการเรียนรู้ด้านทักษะความสัมพันธ์ระหว่างบุคคลและความ
รับผิดชอบ

.....
.....
.....
.....

4.3 กลยุทธ์การประเมินผลการเรียนรู้ด้านทักษะความสัมพันธ์ระหว่างบุคคลและความรับผิดชอบ

.....
.....
.....
.....

5. ด้านทักษะการวิเคราะห์เชิงตัวเลข การสื่อสาร และ การใช้เทคโนโลยีสารสนเทศ

5.1 ผลการเรียนรู้ด้านทักษะการวิเคราะห์เชิงตัวเลข การสื่อสาร และ การใช้เทคโนโลยีสารสนเทศ

.....
.....
.....
.....

5.2 กลยุทธ์การสอนที่ใช้พัฒนาการเรียนรู้ด้านทักษะการวิเคราะห์เชิงตัวเลข การสื่อสาร และ การใช้เทคโนโลยีสารสนเทศ

.....
.....
.....
.....

5.3 กลยุทธ์การประเมินผลการเรียนรู้ด้านทักษะการวิเคราะห์เชิงตัวเลข การสื่อสาร และ การใช้เทคโนโลยีสารสนเทศ

.....
.....
.....
.....

ตารางแผนที่แสดงการกระจายความรับผิดชอบมาตรฐานผลการเรียนรู้ (Curriculum Mapping) หมวดรายวิชาศึกษาทั่วไป

● ความรับผิดชอบหลัก ○ ความรับผิดชอบรอง

| รายวิชา | 1. คุณธรรม จริยธรรม | | | | 2. ความรู้ | | | | 3. ทักษะทางปัญญา | | | | 4. ทักษะความสัมพันธ์ระหว่างบุคคลและความรับผิดชอบ | | | | 5. ทักษะการวิเคราะห์เชิงตัวเลข การสื่อสารและการใช้เทคโนโลยีสารสนเทศ | | | |
|---------|---------------------|---|---|---|------------|---|---|---|------------------|---|---|---|--|---|---|---|---|---|---|---|
| | 1 | 2 | 3 | 4 | 1 | 2 | 3 | 4 | 1 | 2 | 3 | 4 | 1 | 2 | 3 | 4 | 1 | 2 | 3 | 4 |
| | | | | | | | | | | | | | | | | | | | | |
| | | | | | | | | | | | | | | | | | | | | |
| | | | | | | | | | | | | | | | | | | | | |
| | | | | | | | | | | | | | | | | | | | | |
| | | | | | | | | | | | | | | | | | | | | |
| | | | | | | | | | | | | | | | | | | | | |
| | | | | | | | | | | | | | | | | | | | | |
| | | | | | | | | | | | | | | | | | | | | |
| | | | | | | | | | | | | | | | | | | | | |
| | | | | | | | | | | | | | | | | | | | | |
| | | | | | | | | | | | | | | | | | | | | |
| | | | | | | | | | | | | | | | | | | | | |
| | | | | | | | | | | | | | | | | | | | | |
| | | | | | | | | | | | | | | | | | | | | |

รูปแบบการกรอกข้อมูล

- ความรับผิดชอบหลัก หมายถึง ความรับผิดชอบหลัก ซึ่งต้องมีการสอน และวัดและประเมินผลสัมฤทธิ์ได้
- ความรับผิดชอบรอง หมายถึง ความรับผิดชอบรอง ซึ่งต้องสอน แต่ไม่จำเป็นต้องประเมินผลสัมฤทธิ์ ไม่ใส่วงกลมเลย หมายถึง ผู้สอนไม่คาดว่าจะเกิดผลการเรียนรู้ในรายวิชานั้น

3.2 หมวดรายวิชาชีพเฉพาะ วิชาชีพเลือก

ผลการเรียนรู้ตามกรอบมาตรฐานคุณวุฒิ (TQF)

| 1. ด้านคุณธรรม จริยธรรม | 2. ด้านความรู้ | 3. ด้านทักษะทางปัญญา |
|--|---|---|
| 1.1 1.2 1.3 1.4..... | 2.1 2.2 2.3 2.4..... | 3.1 3.2 3.3 3.4..... |
| 4. ด้านทักษะความสัมพันธ์ระหว่างบุคคลและความรับผิดชอบ | | 5. ด้านการวิเคราะห์เชิงตัวเลข การสื่อสาร และการใช้เทคโนโลยีสารสนเทศ |
| 4.1 4.2 4.3 4.4..... | | 5.1 5.2 5.3 5.4..... |

ผลการเรียนรู้ตามกรอบมาตรฐานคุณวุฒิ (TQF)

หมวดวิชาชีพเฉพาะ วิชาชีพเลือก

1 ด้านคุณธรรมจริยธรรม

1.1 ผลการเรียนรู้ด้านคุณธรรมจริยธรรม

.....

.....

.....

1.2 กลยุทธ์การสอนที่ใช้พัฒนาการเรียนรู้ด้านคุณธรรม จริยธรรม

.....

.....

.....

1.3 กลยุทธ์การประเมินผลการเรียนรู้ด้านคุณธรรม จริยธรรม

.....

.....

.....

2. ด้านความรู้

2.1 ผลการเรียนรู้ด้านความรู้

.....

.....

.....

2.2 กลยุทธ์การสอนที่ใช้พัฒนาการเรียนรู้ด้านความรู้

.....

.....

.....

2.3 กลยุทธ์การประเมินผลการเรียนรู้ด้านความรู้

.....

.....

.....

3. ด้านทักษะทางปัญญา

3.1 ผลการเรียนรู้ด้านทักษะทางปัญญา

.....
.....
.....

3.2 กลยุทธ์การสอนที่ใช้พัฒนาการเรียนรู้ด้านทักษะทางปัญญา

.....
.....
.....

3.3 กลยุทธ์การประเมินผลการเรียนรู้ด้านทักษะทางปัญญา

.....
.....
.....

4. ด้านความสัมพันธ์ระหว่างบุคคลและความรับผิดชอบ

4.1 ผลการเรียนรู้ด้านทักษะความสัมพันธ์ระหว่างบุคคลและความรับผิดชอบ

.....
.....
.....

4.2 กลยุทธ์การสอนที่ใช้พัฒนาการเรียนรู้ด้านทักษะความสัมพันธ์ระหว่างบุคคลและความ
รับผิดชอบ

.....
.....
.....

4.3 กลยุทธ์การประเมินผลการเรียนรู้ด้านทักษะความสัมพันธ์ระหว่างบุคคลและความ
รับผิดชอบ

.....
.....
.....

5. ด้านทักษะการวิเคราะห์เชิงตัวเลข การสื่อสาร และเทคโนโลยีสารสนเทศ

5.1 ผลการเรียนรู้ด้านทักษะการวิเคราะห์เชิงตัวเลข การสื่อสาร และเทคโนโลยีสารสนเทศ

.....
.....
.....
.....

5.2 กลยุทธ์การสอนที่ใช้พัฒนาการเรียนรู้ด้านทักษะการวิเคราะห์เชิงตัวเลข การสื่อสาร และเทคโนโลยีสารสนเทศ

.....
.....
.....
.....

5.3 กลยุทธ์การประเมินผลการเรียนรู้ด้านทักษะการวิเคราะห์เชิงตัวเลข การสื่อสาร และเทคโนโลยีสารสนเทศ

.....
.....
.....
.....

ตารางแผนที่แสดงการกระจายความรับผิดชอบมาตรฐานผลการเรียนรู้ (Curriculum Mapping) หมวดรายวิชาชีพเฉพาะ วิชาชีพเลือก

● ความรับผิดชอบหลัก ○ ความรับผิดชอบรอง

| รายวิชา | 1. คุณธรรม จริยธรรม | | | | 2. ความรู้ | | | | 3. ทักษะทาง ปัญญา | | | | 4. ทักษะความสัมพันธ์ ระหว่างบุคคลและความ รับผิดชอบ | | | | 5. ทักษะการวิเคราะห์ เชิงตัวเลข การสื่อสาร และการใช้เทคโนโลยี สารสนเทศ | | | |
|---------|---------------------|---|---|---|------------|---|---|---|-------------------|---|---|---|--|---|---|---|--|---|---|---|
| | 1 | 2 | 3 | 4 | 1 | 2 | 3 | 4 | 1 | 2 | 3 | 4 | 1 | 2 | 3 | 4 | 1 | 2 | 3 | 4 |
| | | | | | | | | | | | | | | | | | | | | |
| | | | | | | | | | | | | | | | | | | | | |
| | | | | | | | | | | | | | | | | | | | | |
| | | | | | | | | | | | | | | | | | | | | |
| | | | | | | | | | | | | | | | | | | | | |
| | | | | | | | | | | | | | | | | | | | | |
| | | | | | | | | | | | | | | | | | | | | |
| | | | | | | | | | | | | | | | | | | | | |
| | | | | | | | | | | | | | | | | | | | | |
| | | | | | | | | | | | | | | | | | | | | |
| | | | | | | | | | | | | | | | | | | | | |
| | | | | | | | | | | | | | | | | | | | | |
| | | | | | | | | | | | | | | | | | | | | |
| | | | | | | | | | | | | | | | | | | | | |

รูปแบบการกรอกข้อมูล

- ความรับผิดชอบหลัก หมายถึง ความรับผิดชอบหลัก ซึ่งต้องมีการสอน และวัดและประเมินผลสัมฤทธิ์ได้
- ความรับผิดชอบรอง หมายถึง ความรับผิดชอบรอง ซึ่งต้องสอน แต่ไม่จำเป็นต้องประเมินผลสัมฤทธิ์ ไม่ใส่วงกลมเลย หมายถึง ผู้สอนไม่คาดว่าจะเกิดผลการเรียนรู้ในรายวิชานั้น

ความหมายของผลลัพธ์การเรียนรู้ TQF 5 ด้าน มีดังนี้ หมวดวิชาศึกษาทั่วไป

คำแนะนำ ผลการเรียนรู้แต่ละด้าน ให้แยกเป็นหมวดวิชา ดังนี้

- หมวดวิชาศึกษาทั่วไป มหาวิทยาลัยฯ ให้แต่ละคณะใช้ข้อมูลส่วนกลางจากงานหลักสูตรฯ กองส่งเสริมวิชาการและงานทะเบียน ให้แยกออกเป็นด้านตามผลการเรียนรู้ TQF ทั้ง 5 ด้าน

- หมวดวิชาชีพ ชีพเฉพาะ ชีพเลือก

(1) ผลการเรียนรู้แต่ละด้าน (วัตถุประสงค์เชิงพฤติกรรม) เป็นการกำหนดผลสัมฤทธิ์ของ ความรู้ หรือทักษะและระดับของความรู้และทักษะของหลักสูตรที่ต้องการให้เกิดขึ้นแก่นิสิตเมื่อ สำเร็จการศึกษา ต้องสอดคล้องตามมาตรฐานผลการเรียนรู้ที่สาขา/สาขาวิชานั้น ๆ กำหนดเป็นอย่างน้อย (ดูประกาศ กระทรวงศึกษาธิการ เรื่อง มาตรฐานคุณวุฒิระดับการศึกษาของสาขา/ สาขาวิชานั้น ๆ ข้อ 5 มาตรฐาน ผลการเรียนรู้) กรณีกระทรวงศึกษาธิการยังมิได้ประกาศมาตรฐาน สาขา/สาขาวิชาของหลักสูตรที่จะ พัฒนา/ปรับปรุง ให้ผู้รับผิดชอบทำความเข้าใจมาตรฐานผลการ เรียนแต่ละด้านของระดับคุณวุฒิที่จะ พัฒนา/ปรับปรุงจากคำอธิบายในส่วนที่ 2 ข้อ 2.2 วิธีที่ 2

(2) กลยุทธ์การสอน หมายถึงวิธีการที่จะใช้ตลอดหลักสูตรที่จะพัฒนาความรู้และ ทักษะของนิสิต ซึ่งต้องสอดคล้องตาม (1) และถูกต้องตามหลักการศึกษและเหมาะสมตาม สถานการณ์ โดยจัดการ การเรียนการสอนที่เน้นผู้เรียนเป็นสำคัญ

(3) วิธีการประเมินผล (การวัดผลและการตัดสินผล) หมายถึงเครื่องมือและวิธีการในการวัดผล และการตัดสินผลการเรียนรู้ของนิสิตซึ่งต้องถูกต้องและเหมาะสมตามหลักการศึกษ และ สอดคล้องตาม (1)

มาตรฐานผลการเรียนรู้แต่ละด้านของคุณวุฒิระดับปริญญาตรีอย่างน้อยต้องเป็นดังนี้

(1) ด้านคุณธรรม จริยธรรม

สามารถจัดการปัญหาทางคุณธรรม จริยธรรม และวิชาชีพโดยใช้ดุลยพินิจทางค่านิยม ความรู้สึก ของผู้อื่น ค่านิยมพื้นฐาน และจรรยาบรรณวิชาชีพ แสดงออกซึ่งพฤติกรรมทางด้าน คุณธรรมและ จริยธรรม เช่น มีวินัย มีความรับผิดชอบ ซื่อสัตย์สุจริต เสียสละ เป็นแบบอย่างที่ดี เข้าใจผู้อื่น และเข้าใจ โลก

(1) ด้านความรู้

มีองค์ความรู้ในสาขาวิชาอย่างกว้างขวางและเป็นระบบ ตระหนัก รู้หลักการและทฤษฎี ในองค์ ความรู้ที่เกี่ยวข้อง สำหรับหลักสูตรวิชาชีพ มีความเข้าใจเกี่ยวกับความก้าวหน้าของความรู้ เฉพาะด้านใน สาขาวิชา และตระหนักถึงงานวิจัยในปัจจุบันที่เกี่ยวข้องกับการแก้ปัญหาและ การต่อยอดองค์ความรู้ส่วน หลักสูตรวิชาชีพที่เน้นการปฏิบัติจะต้องตระหนักในธรรมเนียมปฏิบัติ กฎระเบียบ ข้อบังคับ ที่ เปลี่ยนแปลงตามสถานการณ์ให้ระบุม่าอะไร (ที่เป็นสาระสำคัญของหลักสูตร)

(3) ด้านทักษะทางปัญญา

สามารถค้นหาข้อเท็จจริง ทำความเข้าใจและสามารถประเมินข้อมูลแนวคิดและ หลักฐานใหม่ๆ จากแหล่งข้อมูลที่หลากหลาย และใช้ข้อมูลที่ได้ในการแก้ไขปัญหาและงานอื่น ๆ ด้วยตนเอง สามารถ ศึกษาปัญหาที่ค่อนข้างซับซ้อนและเสนอแนะแนวทางในการแก้ไขได้อย่าง สร้างสรรค์โดยคำนึงถึงความรู้ ทางภาคทฤษฎีประสบการณ์ทางภาคปฏิบัติและผลกระทบจากการ ตัดสินใจ สามารถใช้ทักษะและความ เข้าใจอันถ่องแท้ในเนื้อหาสาระทางวิชาการและวิชาชีพ สำหรับหลักสูตรวิชาชีพ นิสิตสามารถใช้วิธีการ ปฏิบัติงานประจำและหาแนวทางใหม่ในการแก้ไขปัญหาได้อย่างเหมาะสม ให้ระบุม่าอะไร (ที่เป็น สาระสำคัญของหลักสูตร)

(4) ด้านทักษะความสัมพันธ์ระหว่างบุคคลและความรับผิดชอบ มีส่วนช่วยและเอื้อต่อการแก้ปัญหาในกลุ่มได้อย่างสร้างสรรค์ไม่ว่าจะเป็นผู้นำหรือสมาชิก ของกลุ่ม สามารถแสดงออกซึ่งภาวะผู้นำ ในสถานการณ์ที่ไม่ชัดเจนและต้องใช้นวัตกรรมใหม่ๆ ในการ แก้ปัญหา มีความคิดริเริ่มในการวิเคราะห์ ปัญหาได้อย่างเหมาะสมบนพื้นฐานของตนเองและของกลุ่ม รับผิดชอบในการเรียนรู้อย่างต่อเนื่อง รวมทั้ง พัฒนาตนเองและอาชีพ

(5) ด้านทักษะการวิเคราะห์เชิงตัวเลข การสื่อสาร และการใช้เทคโนโลยีสารสนเทศ สามารถ ศึกษาและทำความเข้าใจในประเด็นปัญหา สามารถเลือกและประยุกต์เทคนิค ทางสถิติหรือคณิตศาสตร์ที่ เกี่ยวข้องอย่างเหมาะสมในการศึกษาค้นคว้าและเสนอแนะแนวทางในการแก้ไขปัญหา ใช้เทคโนโลยี สารสนเทศในการเก็บรวบรวมข้อมูล ประมวลผล แปลความหมาย และ น าเสนอข้อมูลสารสนเทศอย่าง สม่่าเสมอ สามารถสื่อสารภาษาไทยและภาษาอังกฤษได้อย่างมี ประสิทธิภาพทั้งในการพูด การเขียน สามารถเลือกใช้รูปแบบของการน าเสนอที่เหมาะสมสำหรับ กลุ่มบุคคลที่แตกต่างกันได้ให้ระบุว่าจะไร (ที่ เป็นสาระสำคัญของหลักสูตร)

(6) ด้านทักษะพิสัย มีความชำนาญในการใช้ส่วนต่าง ๆ ของร่างกายภายใต้การควบคุมของสมอง เพื่อปฏิบัติ วิชาชีพ/อาชีพ ให้ระบุว่าจะไร (ที่เป็นสาระสำคัญของหลักสูตร)

3.3 ตารางแสดงการกระจายความรับผิดชอบมาตรฐานผลการเรียนรู้จากหลักสูตรสู่รายวิชา (PLO Curriculum Mapping) กับผลลัพธ์การเรียนรู้ที่คาดหวังของหลักสูตร PLOs : Program Learning Outcomes จำแนกตามรายวิชาบังคับ (ตามภาคการศึกษาในแต่ละชั้นปี)

| ชั้นปี/รหัสวิชา/ชื่อวิชา* | จำนวนหน่วยกิต | ผลลัพธ์การเรียนรู้ที่คาดหวังของหลักสูตร PLOs : Program Learning Outcomes | | | | | | | |
|-----------------------------|---------------|--|------|------|------|------|-------|-------|-------|
| | | PLO1 | PLO2 | PLO3 | PLO4 | PLO5 | | | |
| ชั้นปีที่ 1 ภาคการศึกษาต้น | | | | | | | | | |
| | | | | | | | | | |
| | | | | | | | | | |
| ชั้นปีที่ 1 ภาคการศึกษาปลาย | | | | | | | | | |
| | | | | | | | | | |
| | | | | | | | | | |
| ชั้นปีที่ 2 ภาคการศึกษาต้น | | | | | | | | | |
| | | | | | | | | | |
| | | | | | | | | | |
| ชั้นปีที่ 2 ภาคการศึกษาปลาย | | | | | | | | | |
| | | | | | | | | | |
| | | | | | | | | | |

หมายเหตุ* ระบุรายวิชาเรียงตามชั้นปี ตามระดับผลการเรียนรู้ของ Bloom's Taxonomy (Revised) โดยระบุสัญลักษณ์ดังนี้ ในตารางช่อง PLOs

Remembering แทนด้วยสัญลักษณ์ "R" Understanding แทนด้วยสัญลักษณ์ "U" Applying แทนด้วยสัญลักษณ์ "Ap"

Analyzing แทนด้วยสัญลักษณ์ "An" Evaluating แทนด้วยสัญลักษณ์ "E" Creating แทนด้วยสัญลักษณ์ "C"

สำหรับ Psychomotor Domain (Skills) แทนด้วยสัญลักษณ์ "S" Affective Domain (Attitude) แทนด้วยสัญลักษณ์ "At"

| ชั้นปี/รหัสวิชา/ชื่อวิชา* | จำนวน หน่วยกิต | ผลลัพธ์การเรียนรู้ที่คาดหวังของหลักสูตร PLOs : Program Learning Outcomes | | | | | | | |
|-----------------------------|-------------------|--|------|------|------|------|-------|-------|-------|
| | | PLO1 | PLO2 | PLO3 | PLO4 | PLO5 | | | |
| ชั้นปีที่ 3 ภาคการศึกษาต้น | | | | | | | | | |
| | | | | | | | | | |
| | | | | | | | | | |
| ชั้นปีที่ 3 ภาคการศึกษาปลาย | | | | | | | | | |
| | | | | | | | | | |
| | | | | | | | | | |
| ชั้นปีที่ 4 ภาคการศึกษาต้น | | | | | | | | | |
| | | | | | | | | | |
| | | | | | | | | | |
| ชั้นปีที่ 4 ภาคการศึกษาปลาย | | | | | | | | | |
| | | | | | | | | | |
| | | | | | | | | | |

หมายเหตุ* ระบุรายวิชาเรียงตามชั้นปี ตามระดับผลการเรียนรู้ของ Bloom's Taxonomy (Revised) โดยระบุสัญลักษณ์ดังนี้ ในตารางช่อง PLOs
 Remembering แทนด้วยสัญลักษณ์ "R" Understanding แทนด้วยสัญลักษณ์ "U" Applying แทนด้วยสัญลักษณ์ "Ap"
 Analyzing แทนด้วยสัญลักษณ์ "An" Evaluating แทนด้วยสัญลักษณ์ "E" Creating แทนด้วยสัญลักษณ์ "C"
 สำหรับ Psychomotor Domain (Skills) แทนด้วยสัญลักษณ์ "S" Affective Domain (Attitude) แทนด้วยสัญลักษณ์ "At"

3.4 ความคาดหวังของผลลัพธ์การเรียนรู้เมื่อสิ้นปีการศึกษาของผู้เรียน (Year Learning Outcomes: YLOs)

| ชั้นปี | รายละเอียด |
|-------------|------------|
| ชั้นปีที่ 1 | |
| ชั้นปีที่ 2 | |
| ชั้นปีที่ 3 | |
| ชั้นปีที่ 4 | |

หมวดที่ 5 หลักเกณฑ์ในการประเมินผลนักศึกษา

1. กฎระเบียบหรือหลักเกณฑ์ในการให้ระดับคะแนน (ผลการเรียน)

คำแนะนำ ให้ระบุตามข้อบังคับของมหาวิทยาลัยนราธิวาสราชนครินทร์ ระบุ ปี พ.ศ.ปัจจุบันของข้อบังคับฯ

2. กระบวนการทวนสอบมาตรฐานผลสัมฤทธิ์ของนักศึกษา

2.1 การทวนสอบมาตรฐานผลการเรียนรู้ขณะนักศึกษายังไม่สำเร็จการศึกษา

2.1.1 การทวนสอบในระดับกระบวนวิชา.....

2.1.2 การทวนสอบในระดับหลักสูตร.....

1) ภาวการณ์ได้งานทำของบัณฑิต ทำงานตรงสาขา

2) การทวนสอบจากผู้ประกอบการ

3) การทวนสอบจากสถานศึกษาอื่น

2.2 การทวนสอบมาตรฐานผลการเรียนรู้หลังจากนักศึกษาสำเร็จการศึกษา

2.2.1 ประเมินจากบัณฑิตที่จบ

2.2.2 ประเมินจากผู้ใช้บัณฑิต

2.2.3 อื่นๆ (ระบุ).....

คำแนะนำ อธิบายกระบวนการที่ใช้ในการทวนสอบมาตรฐานผลสัมฤทธิ์ของนักศึกษาตามมาตรฐานผลการเรียนรู้ แต่ละรายวิชา เช่น ทวนสอบจากคะแนนข้อสอบ หรืองานที่มอบหมาย กระบวนการอาจจะต่างกันไปสำหรับรายวิชาที่แตกต่างกัน หรือสำหรับมาตรฐานผลการเรียนรู้แต่ละด้าน

3. เกณฑ์การสำเร็จการศึกษาตามหลักสูตร

3.1 เกณฑ์การสำเร็จการศึกษาตามหลักสูตร ต้องเรียนครบตามจำนวนหน่วยกิตที่กำหนดไว้ในหลักสูตร และมีผลระดับคะแนนเฉลี่ยไม่ต่ำกว่า 2.00

3.2 เป็นไปตามข้อบังคับของมหาวิทยาลัยนราธิวาสราชนครินทร์ (ระบุ ปี พ.ศ.ปัจจุบันของข้อบังคับฯ)

3.3

คำแนะนำ ระบุรายละเอียดเกี่ยวกับเกณฑ์การสำเร็จการศึกษาในหลักสูตรซึ่งต้อง สอดคล้องต่อเกณฑ์มาตรฐานหลักสูตรระดับอุดมศึกษา

หมวดที่ 6 การพัฒนาอาจารย์

1. การเตรียมการสำหรับอาจารย์ใหม่

คำแนะนำ อธิบายกระบวนการที่ใช้สำหรับการปฐมนิเทศ และ/หรือการแนะนำอาจารย์ใหม่ และอาจารย์พิเศษให้มั่นใจได้ว่าอาจารย์เข้าใจถึงหลักสูตรและบทบาทของรายวิชาต่างๆ ที่สอนในหลักสูตรและรายวิชาที่ตนรับผิดชอบ

2. การพัฒนาความรู้และทักษะให้แก่อาจารย์

2.1 การพัฒนาทักษะการจัดการเรียนการสอน และการประเมินผล

คำแนะนำ อธิบายถึงสิ่งที่ดำเนินการเพื่อช่วยให้คณาจารย์ได้พัฒนา เช่น คณะจัดให้อาจารย์ทุกคนได้รับการฝึกอบรมเกี่ยวกับ ทักษะอาจารย์ด้านการจัดการศึกษา การสร้างและการพัฒนาหลักสูตร/รายวิชา/ประมวลรายวิชา/แผนการเรียนการสอน เทคนิคการ จัดการเรียนรู้อ การประเมิน ประสิทธิภาพ-ประสิทธิภาพ ของเทคนิคการจัดการเรียนรู้อ การประยุกต์ จิตวิทยาการเรียนรู้อ การสร้าง/ การเลือกใช้/การประเมินประสิทธิภาพ-ประสิทธิภาพ ของสื่อการเรียนรู้อ การวัดผล การตัดสินผล การประเมินคุณภาพข้อสอบก่อนนำไปใช้ การจัดการสอบ การวิเคราะห์ข้อสอบหลังสอบเสร็จ การสะท้อนผลการเรียนรู้อแก่นักศึกษา การพัฒนานักศึกษาตามพัฒนาการการเรียนรู้อ การประเมิน ประสิทธิภาพ-ประสิทธิภาพของรายวิชา/หลักสูตร

2.2 การพัฒนาวิชาการและวิชาชีพด้านอื่น ๆ

คำแนะนำ การสนับสนุนให้อาจารย์เข้ารับการฝึกอบรม การประชุมวิชาการ ทางวิชาการ วิชาชีพ การวิจัย การสร้างผลงานทางวิชาการ การพัฒนานักศึกษา และการดำรงชีวิต

ส่งเสริมการทำวิจัย การสร้างตำรา หนังสือ สิ่งประดิษฐ์ ผลงานทางวิชาการอื่นที่เทียบได้ เท่ากับผลงานวิจัย และการเผยแพร่ผลงานทางวิชาการ

- ทุนการวิจัย การสร้างตำรา สื่อการศึกษา
- ใจแรงจูงใจในการเผยแพร่งานวิจัย
- สนับสนุนให้นำผลงานวิจัย/ผลงานวิชาการไปสร้างมูลค่าเพิ่มในทางทรัพย์สินทาง

ปัญญา ส่งเสริมการเป็นวิทยากร ร่วมกิจกรรมพันธกิจต่อสังคม

หมวดที่ 7 การประกันคุณภาพหลักสูตร

1. การกำกับมาตรฐาน

คำแนะนำ อธิบายกระบวนการบริหารจัดการหลักสูตรให้เป็นไปตามเกณฑ์มาตรฐานหลักสูตรที่ประกาศใช้และตามกรอบมาตรฐานคุณวุฒิระดับอุดมศึกษาแห่งชาติหรือมาตรฐานคุณวุฒิสาขาวิชา ตลอดระยะเวลาที่มีการจัดการเรียนการสอนในหลักสูตร

2. บัณฑิต

คำแนะนำ อธิบายคุณภาพบัณฑิตตามกรอบมาตรฐานคุณวุฒิระดับอุดมศึกษาแห่งชาติ ผลลัพธ์การเรียนรู้ การทำงานหรือประกอบอาชีพอิสระ ผลงานของนักศึกษาและผู้สำเร็จการศึกษา

3. นักศึกษา

คำแนะนำ อธิบายกระบวนการรับนักศึกษาและการเตรียมความพร้อมก่อนเข้าศึกษา การควบคุมดูแล การให้คำปรึกษาวิชาการและแนะแนว การคงอยู่ การสำเร็จการศึกษา ความพึงพอใจ และผลการจัดการข้อร้องเรียนของนักศึกษา

4. อาจารย์

คำแนะนำ อธิบายกระบวนการบริหารและพัฒนาอาจารย์ ตั้งแต่ระบบการรับอาจารย์ใหม่ การคัดเลือกอาจารย์ คุณสมบัติ ความรู้ ความเชี่ยวชาญทางสาขาวิชาและมีความก้าวหน้าในการผลิตผลงานทางวิชาการของอาจารย์

5. หลักสูตร การเรียนการสอน การประเมินผู้เรียน

คำแนะนำ อธิบายการบริหารจัดการหลักสูตรให้มีประสิทธิภาพและประสิทธิผลอย่างต่อเนื่อง การออกแบบหลักสูตร ควบคุม กำกับการจัดทำรายวิชา การวางระบบผู้สอนและกระบวนการจัดการเรียนการสอนในแต่ละรายวิชา การประเมินผู้เรียน การกำกับให้มีการประเมินตามสภาพจริง มีวิธีการประเมินที่หลากหลาย การจัดกิจกรรมการเรียนการสอน ผลการดำเนินงานหลักสูตรตามกรอบมาตรฐานคุณวุฒิระดับอุดมศึกษาแห่งชาติ

6. สิ่งสนับสนุนการเรียนรู้

คำแนะนำ อธิบายระบบการดำเนินงานของภาควิชา คณะ สถาบัน เพื่อความพร้อมของสิ่งสนับสนุนการเรียนรู้ทั้งความพร้อมทางกายภาพและความพร้อมของอุปกรณ์เทคโนโลยีและสิ่งอำนวยความสะดวกหรือทรัพยากรที่เอื้อต่อการเรียนรู้ โดยการมีส่วนร่วมของอาจารย์ผู้รับผิดชอบหลักสูตร/อาจารย์ประจำหลักสูตร

7. ตัวบ่งชี้ผลการดำเนินงาน (Key Performance Indicators)

คำแนะนำ ระบบตัวบ่งชี้ผลการดำเนินงานที่ใช้ในการติดตาม ประเมินและรายงานคุณภาพของ หลักสูตรประจำปีทีระบุไว้ในหมวด 1-6 ข้างต้น เช่น จำนวนนักศึกษาที่จบในเวลาที่กำหนด จำนวน นักศึกษาที่ต้อออก (Retire) ระดับความพึงพอใจของผู้ใช้บัณฑิต การดำเนินงานตามการพัฒนา/ ปรับปรุงที่กำหนด เป็นต้น โดยตัวบ่งชี้อย่างน้อยต้องสอดคล้องกับตัวบ่งชี้ของการประกันคุณภาพ ภายใน

| ดัชนีบ่งชี้ผลการดำเนินงาน | ปีที่ 1 | ปีที่ 2 | ปีที่ 3 | ปีที่ 4 | ปีที่ 5 |
|--|------------|------------|------------|------------|------------|
| 1. อาจารย์ประจำหลักสูตรอย่างน้อยร้อยละ 80 มีส่วนร่วมในการประชุมเพื่อวางแผนติดตามและทบทวนการดำเนินงานหลักสูตร | ✓ | ✓ | ✓ | ✓ | ✓ |
| 2. มีรายละเอียดของหลักสูตรตามแบบ มคอ.2 ที่สอดคล้องกับมาตรฐานคุณวุฒิสถาษา/สาขาวิชา | ✓ | ✓ | ✓ | ✓ | ✓ |
| 3. มีรายละเอียดของรายวิชาและประสบการณ์ภาคสนาม (ถ้ามี) ตามแบบ มคอ.3 และ มคอ.4 อย่างน้อยก่อนการเปิดสอนในแต่ละภาคการศึกษาให้ครบทุกรายวิชา | ✓ | ✓ | ✓ | ✓ | ✓ |
| 4. จัดทำรายงานผลการดำเนินการของรายวิชาและประสบการณ์ภาคสนาม (ถ้ามี) ตามแบบมคอ.5 และมคอ.6 ภายใน 30 วันหลังสิ้นสุดภาคการศึกษาที่เปิดสอนให้ครบทุกรายวิชา | ✓ | ✓ | ✓ | ✓ | ✓ |
| 5. จัดทำรายงานผลการดำเนินการของหลักสูตรตามแบบ มคอ.7 ภายใน 60 วันหลังสิ้นสุดปีการศึกษา | ✓ | ✓ | ✓ | ✓ | ✓ |
| 6. มีการทวนสอบผลสัมฤทธิ์ของนักศึกษาตามมาตรฐานผลการเรียนรู้ที่กำหนดในมคอ.3 และ 4 (ถ้ามี) อย่างน้อยร้อยละ25 ของรายวิชาที่เปิดสอนในแต่ละปีการศึกษา | ✓ | ✓ | ✓ | ✓ | ✓ |
| 7. มีการพัฒนา/ปรับปรุงการจัดการเรียนการสอนกลยุทธ์การสอนหรือการประเมินผลการเรียนรู้จากผลการประเมินการดำเนินงานที่รายงานใน มคอ.7 ปีที่แล้ว | | ✓ | ✓ | ✓ | ✓ |
| 8. อาจารย์ใหม่ (ถ้ามี) ทุกคนได้รับการปฐมนิเทศหรือคำแนะนำด้านการจัดการเรียนการสอน | ✓ | ✓ | ✓ | ✓ | ✓ |
| 9. อาจารย์ประจำทุกคนได้รับการพัฒนาทางวิชาการและ/หรือวิชาชีพอย่างน้อยปีละหนึ่งครั้ง | ✓ | ✓ | ✓ | ✓ | ✓ |

| ดัชนีบ่งชี้ผลการดำเนินงาน | ปีที่ 1 | ปีที่ 2 | ปีที่ 3 | ปีที่ 4 | ปีที่ 5 |
|--|---------|---------|---------|---------|---------|
| 10. จำนวนบุคลากรสนับสนุนการเรียนการสอน (ถ้ามี) ได้รับการพัฒนาวิชาการและ/หรือวิชาชีพไม่น้อยกว่าร้อยละ 50 ต่อปี | ✓ | ✓ | ✓ | ✓ | ✓ |
| 11. ระดับความพึงพอใจของนักศึกษาปีสุดท้าย/บัณฑิตใหม่ที่มีต่อคุณภาพหลักสูตร เฉลี่ยไม่น้อยกว่า 3.51 จาก คะแนนเต็ม 5.0 | | | | ✓ | ✓ |
| 12. ระดับความพึงพอใจของผู้ใช้บัณฑิตที่มีต่อบัณฑิตใหม่ เฉลี่ยไม่น้อยกว่า 3.51 จากคะแนนเต็ม 5.0 | | | | | ✓ |

เกณฑ์ประเมิน : หลักสูตรได้มาตรฐานตามกรอบมาตรฐานคุณวุฒิฯ ต้องผ่านเกณฑ์ประเมินนี้
 ตัวบ่งชี้บังคับ (ตัวบ่งชี้ที่ 1-5) มีผลดำเนินการบรรลุตามเป้าหมาย และมีจำนวนตัวบ่งชี้ที่มีผล
 ดำเนินการบรรลุเป้าหมาย ไม่น้อยกว่า 80% ของจำนวนตัวบ่งชี้ทั้งหมดในแต่ละปี

หมวดที่ 8 การประเมินและปรับปรุงการดำเนินการของหลักสูตร

คำแนะนำ ควรคำนึงถึงประเด็นต่าง ๆ ในหมวด 1-7 และเชื่อมโยงสู่การประเมินการจัดการเรียนการสอนในประเด็นสำคัญๆ ที่สะท้อนถึงคุณภาพของบัณฑิตที่คาดหวังโดยประเด็นเหล่านี้จะถูกนำมาใช้ในการประเมินคุณภาพและมาตรฐานของหลักสูตรเพื่อการเผยแพร่

1. การประเมินประสิทธิผลของการสอน

1.1 การประเมินกลยุทธ์การสอน

คำแนะนำ อธิบายกระบวนการที่ใช้ในการประเมินกลยุทธ์การสอนที่ได้วางแผนไว้สำหรับการพัฒนาการเรียนรู้ด้านต่างๆ เช่น การประเมินความเห็นหรือข้อเสนอแนะของอาจารย์ภายหลังการเข้ารับการอบรม การนำกลยุทธ์การสอนไปใช้ การปรึกษาหารือผู้เชี่ยวชาญด้านหลักสูตรหรือวิธีการสอน การวิเคราะห์ผลการประเมินของนักศึกษาและหลักสูตรการฝึกอบรมด้านทฤษฎีการเรียนรู้และวิธีการสอนที่เกี่ยวข้อง และอธิบายกระบวนการที่จะนำผลการประเมินที่ได้มาปรับปรุงแผนกลยุทธ์การสอน

1.2 การประเมินทักษะของอาจารย์ในการใช้แผนกลยุทธ์การสอน

คำแนะนำ อธิบายกระบวนการที่ใช้ในการประเมินทักษะของคณาจารย์ในการใช้กลยุทธ์ตามที่ได้วางแผนไว้ เช่น การประเมินของนักศึกษาในแต่ละรายวิชา การสังเกตการณ์ของอาจารย์ผู้รับผิดชอบหลักสูตร หรือหัวหน้าภาค การทดสอบผลการเรียนรู้ของนักศึกษาในหลักสูตรโดยเทียบเคียงกับนักศึกษาของสถาบันอื่นในหลักสูตรเดียวกัน การจัดอันดับเกี่ยวกับกระบวนการในการพัฒนาความรู้และทักษะที่มีประสิทธิภาพมากที่สุดที่นักศึกษาต้องการ

2. การประเมินหลักสูตรในภาพรวม

คำแนะนำ อธิบายกระบวนการที่ใช้เพื่อจะได้ข้อมูลต่างๆ ย้อนกลับในการประเมินคุณภาพของหลักสูตรในภาพรวมและการบรรลุผลการเรียนรู้ที่คาดหวังจากกลุ่มบุคคล ดังนี้ 1) นักศึกษาและบัณฑิต 2) ผู้ทรงคุณวุฒิและ/หรือผู้ประเมินภายนอก 3) ผู้ใช้บัณฑิตและ/หรือผู้มีส่วนได้ส่วนเสียอื่นๆ

3. การประเมินผลการดำเนินงานตามรายละเอียดหลักสูตร

คำแนะนำ ให้ประเมินตามตัวบ่งชี้ผลการดำเนินงานที่ระบุในหมวดที่ 7 ข้อ 7 โดยคณะกรรมการประเมินอย่างน้อย 3 คน ประกอบด้วยผู้ทรงคุณวุฒิในสาขา/สาขาวิชาเดียวกันอย่างน้อย 1 คน ควรเป็นคณะกรรมการประเมินชุดเดียวกับการประกันคุณภาพภายใน)

4. การทบทวนผลการประเมินและวางแผนปรับปรุง

คำแนะนำ อธิบายกระบวนการทบทวนผลการประเมินที่ได้จากอาจารย์และนักศึกษารวมทั้งกระบวนการในการวางแผนปรับปรุงหลักสูตรและแผนกลยุทธ์

ภาคผนวก

ประกอบด้วย

1. ภาคผนวก ก ตารางเปรียบเทียบข้อแตกต่างระหว่างหลักสูตรเดิมและหลักสูตรที่ปรับปรุง
(กรณีหลักสูตรปรับปรุงตามวงรอบ)

2. ภาคผนวก ข สรุปลักษณะวิพากษ์หลักสูตรจากกรรมการผู้ทรงคุณวุฒิ

3. ประวัติและผลงานวิชาการของอาจารย์ผู้รับผิดชอบหลักสูตรและอาจารย์ประจำ

หลักสูตร

4. คำสั่งแต่งตั้งคณะกรรมการพัฒนาหลักสูตรใหม่/หลักสูตรปรับปรุง

5. ข้อบังคับมหาวิทยาลัยนราธิวาสราชนครินทร์ ว่าด้วยการศึกษาระดับ.....

6. เอกสารอื่น ๆ ที่เกี่ยวข้องเพื่อประกอบการพิจารณา (ถ้ามี)

ตารางเปรียบเทียบข้อแตกต่างระหว่างหลักสูตรเดิมและหลักสูตรที่ปรับปรุง

| หลักสูตรปรับปรุง พ.ศ. 25..... | หลักสูตรปรับปรุง พ.ศ. 25..... | เหตุผล |
|---|---|--------|
| <p>● เปรียบเทียบโครงสร้าง จำนวนหน่วยกิตรวมตลอดหลักสูตร..... หน่วยกิต ชื่อหลักสูตร/สาขาวิชา ภาษาไทย..... ภาษาอังกฤษ.....</p> <p>ชื่อปริญญา/สาขาวิชา ภาษาไทย ชื่อเต็ม : ชื่อย่อ :</p> <p>โครงสร้างหลักสูตร</p> <ol style="list-style-type: none"> 1. หมวดวิชาศึกษาทั่วไป.....หน่วยกิต <ul style="list-style-type: none"> - กลุ่มวิชาภาษาศาสตร์ - กลุ่มวิชามนุษยศาสตร์ - กลุ่มวิชาสังคมศาสตร์ - กลุ่มคณิตศาสตร์ วิทยาศาสตร์และเทคโนโลยี <ul style="list-style-type: none"> - กลุ่มวิชาพลศึกษา 2. หมวดวิชาเฉพาะ.....หน่วยกิต <ol style="list-style-type: none"> 2.1 กลุ่มวิชาพื้นฐานวิชาชีพ 2.2 กลุ่มวิชาชีพบังคับ <ul style="list-style-type: none"> - วิชาเอกบังคับ - วิชาเอกเลือก 3. หมวดวิชาเลือกเสรี.....หน่วยกิต <p>● เปรียบเทียบคำอธิบายรายวิชา (รายวิชา) ● เปรียบเทียบรายละเอียดอื่นๆ ที่ได้รับการปรับปรุง</p> | <p>เปรียบเทียบโครงสร้าง จำนวนหน่วยกิตรวมตลอดหลักสูตร..... หน่วยกิต ชื่อหลักสูตร/สาขาวิชา ภาษาไทย..... ภาษาอังกฤษ.....</p> <p>ชื่อปริญญา/สาขาวิชา ภาษาไทย ชื่อเต็ม : ชื่อย่อ :</p> <p>โครงสร้างหลักสูตร</p> <ol style="list-style-type: none"> 1. หมวดวิชาศึกษาทั่วไป.....หน่วยกิต <ul style="list-style-type: none"> - กลุ่มวิชาภาษาศาสตร์ - กลุ่มวิชามนุษยศาสตร์ - กลุ่มวิชาสังคมศาสตร์ - กลุ่มคณิตศาสตร์ วิทยาศาสตร์และเทคโนโลยี <ul style="list-style-type: none"> - กลุ่มวิชาพลศึกษา 2. หมวดวิชาเฉพาะ.....หน่วยกิต <ol style="list-style-type: none"> 2.1 กลุ่มวิชาพื้นฐานวิชาชีพ 2.2 กลุ่มวิชาชีพบังคับ <ul style="list-style-type: none"> - วิชาเอกบังคับ - วิชาเอกเลือก 3. หมวดวิชาเลือกเสรี.....หน่วยกิต <p>● เปรียบเทียบคำอธิบายรายวิชา (รายวิชา) ● เปรียบเทียบรายละเอียดอื่นๆ ที่ได้รับการปรับปรุง</p> | |

หมายเหตุ ตารางนี้ใช้เฉพาะหลักสูตรปรับปรุง

สรุปข้อวิพากษ์หลักสูตรจากกรรมการผู้ทรงคุณวุฒิ

| หัวข้อวิพากษ์หลักสูตร หลักสูตรปรับปรุง พ.ศ. | หัวข้อวิพากษ์หลักสูตร หลักสูตรปรับปรุง พ.ศ. |
|---|---|
| | |

ประวัติและผลงานของอาจารย์ประจำหลักสูตร/อาจารย์ผู้รับผิดชอบหลักสูตร

1. ชื่อ – สกุล..... (มีคำนำหน้า นาย/นาง/ นางสาว)
2. ตำแหน่งทางวิชาการ.....
3. สังกัดคณะ..... มหาวิทยาลัยนราธิวาสราชนครินทร์
โทรศัพท์มือถือ.....E-mail.....

5. ประวัติการศึกษา

| คุณวุฒิ (สาขาวิชา) | สถาบันการศึกษา | ปี พ.ศ. ที่สำเร็จการศึกษา |
|-----------------------|----------------|---------------------------|
| | | |
| | | |

6. ประสบการณ์ทางวิชาการ

| ปี พ.ศ. | ตำแหน่ง |
|---------|---------|
| | |
| | |
| | |

7. ผลงานทางวิชาการ (ผลงานย้อนหลังภายใน 5 ปีปฏิทิน)

7.1 งานวิจัย หรือบทความทางวิชาการที่ได้รับการเผยแพร่ในการประชุมวิชาการ

ชื่อผู้เขียน. \ (ปีที่จัดประชุม). \ ชื่องานวิจัยหรือบทความ. \ ใน รายงานการประชุมทางวิชาการ
...ครั้งที่ ..., วันที่... \ สถานที่พิมพ์: \ สำนักพิมพ์. \ เลขหน้า.

ตัวอย่าง

วิศวะ รักการเรียน, วิชยา คิดการใหญ่ และ บริหาร มานะเพียร. (2562). การใช้คอมพิวเตอร์ของ
นักศึกษาในสถาบันอุดมศึกษาศตวรรษที่ 20. ใน รายงานการประชุมทางวิชาการวิศวกรรม
คอมพิวเตอร์แห่งชาติ ครั้งที่ 9, วันที่ 24 มกราคม 2562. เชียงใหม่: มหาวิทยาลัยเชียงใหม่.
หน้า 19 – 29.(**เกณฑ์ข้อ.....)

** หลักเกณฑ์การพิจารณาผลงานทางวิชาการสำหรับการเผยแพร่ ตามประกาศ ก.พ.อ.
(แนบท้ายคำสั่ง) โดยให้เลือกเพียง 1 ข้อเท่านั้น**

7.2 บทความทางวิชาการที่ได้รับการเผยแพร่ในวารสาร สิ่งตีพิมพ์ หรือวารสารออนไลน์

ชื่อผู้เขียน. \ (ปีที่พิมพ์). \ ชื่อบทความ. \ ชื่อวารสาร, \ ปีที่(ฉบับที่)หรือรายปักษ์. \ เดือนที่
ตีพิมพ์. \ สถานที่พิมพ์: \ สำนักพิมพ์. \ เลขหน้า. \ (กรณีวารสารออนไลน์ให้ระบุ
URL).

ตัวอย่าง

วิศวะ รักการเรียน และ บริหาร มานะเพียร. (2562). ทักษะการใช้คอมพิวเตอร์ที่จำเป็นในศตวรรษที่ 20. วารสารมหาวิทยาลัยนเรศวร, 12(1). มกราคม – มิถุนายน 2562. พิษณุโลก: มหาวิทยาลัยนเรศวร. หน้า 119 – 132. (**เกณฑ์ข้อ.....)

** หลักเกณฑ์การพิจารณาผลงานทางวิชาการสำหรับการเผยแพร่ ตามประกาศ ก.พ.อ. (แนบท้ายคำสั่ง) โดยให้เลือกเพียง 1 ข้อ**

7.3 หนังสือที่ตีพิมพ์เผยแพร่

ชื่อผู้เขียน. \ (ปีที่พิมพ์). \ ชื่อหนังสือ \ (ครั้งที่พิมพ์). \ สถานที่พิมพ์: \ สำนักพิมพ์. \ จำนวนหน้า.

ตัวอย่าง

วิศวะ รักการเรียน และคณะ. (2562). การเขียนภาษาไพธอนในงานบริหารการเงิน (พิมพ์ครั้งที่ 2). กรุงเทพมหานคร: สำนักพิมพ์พิมพ์ไท. จำนวน 159 หน้า. (เกณฑ์ข้อ.....)

** หลักเกณฑ์การพิจารณาผลงานทางวิชาการสำหรับการเผยแพร่ ตามประกาศ ก.พ.อ. (แนบท้ายคำสั่ง) โดยให้เลือกเพียง 1 ข้อ**

